

Mae'r pecyn cymorth hwn wedi'i ariannu gan y Loteri Genedlaethol ac mae'n dwyn ynghyd yr hyn a ddysgwyd o'r Rhwydwaith Dysgu Ynni.



Energy Learning Network
Rhwydwaith Addysg Ynni

Hygyrchedd: os ydych chi eisiau'r cynnwys hwn mewn fformat gwahanol cysylltwch â communities@cse.org.uk



Ynni cymunedol

Ehangu Cyfranogiad

Pecyn cymorth arloesol i'r sector, gydag adnoddau ymarferol, mewnwelediadau ac astudiaethau achos. Bydd defnyddio'r pecyn cymorth hwn yn helpu grwpiau ynni cymunedol i gynyddu eu heffaith trwy gynyddu cyfranogiad pobl o bob cefndir.

Mawrth 2026

[Ynglŷn â'r pecyn cymorth hwn](#)[Pam ehangu cyfranogiad?](#)[Cefndir](#)[Arfer da](#)[Sut mae'r sefydliad yn rhedeg](#)[Ymgysylltu â phobl ifanc](#)[Cynigion cyfranddaliadau a buddsoddi](#)[Cynnwys pobl mewn gwahanol ffyrdd](#)[Cynlluniau ac effeithiau](#)[Llesiant a gofal ar y cyd](#)[Adnoddau i wneud eich gwaith](#)[Geirfa](#)**Centre for Sustainable Energy**Pecyn cymorth
Ehangu Cyfranogiad

Cynnwys

Ynglŷn â'r pecyn cymorth hwn **3****Pam ehangu cyfranogiad?**Pam mae ehangu cyfranogiad yn y sector ynni cymunedol yn bwysig. **4****Cefndir**Gwybodaeth am beth yw ehangu cyfranogiad, a beth mae'r geiriau tegwch, amrywiaeth a chynhwysiant yn eu golygu. **7****Syniadau arfer da**Cyflwyniad i adnoddau ymarferol a syniadau ar gyfer ymgysylltu â gwahanol bobl yn eich gwaith, a deall eich cymuned yn dda. **13****Sut mae'r sefydliad yn rhedeg**Pwy sy'n rhan o'r broses, a sut y gall recriwtio a pholisïau gefnogi amrywiaeth a chynhwysiant. **21****Ymgysylltu â phobl ifanc**Sut i gynnwys pobl ifanc mewn tasgau, prosiectau a llywodraethu yn eich sefydliad. **29****Cynigion cyfranddaliadau a buddsoddi**Modelau a syniadau gwahanol ar gyfer gwneud cynigion cyfranddaliadau yn fwy cynhwysol. **36****Cynnwys pobl mewn gwahanol ffyrdd**Syniadau nad ydynt yn galw am fuddsoddiad ariannol ar gyfer cynnwys pobl. **42****Cynlluniau ac effeithiau**Templed ar gyfer gosod nodau a dyheadau hirdymor ar ehangu cyfranogiad. Syniadau monitro a gwerthuso ar gyfer mesur cynnydd a dangos tystiolaeth o newid. **46****Llesiant a gofal ar y cyd**Syniadau ar gyfer lleihau llosgi allan a rheoli llesiant, gyda myfyrdodau ar bwysigrwydd gofal ar y cyd. **55****Adnoddau i wneud eich gwaith**Rhestr o opsiynau hyfforddi a chyllido. **61****Geirfa**Rhestr o eiriau a ddefnyddir yn y pecyn cymorth hwn, a'u hystyr. **68****Cydnabyddiaeth** **70**



Ynglŷn â'r pecyn cymorth hwn

Pam ehangu cyfranogiad?

Cefndir

Arfer da

Sut mae'r sefydliad yn rhedeg

Ymgysylltu â phobl ifanc

Cynigion cyfranddaliadau a buddsoddi

Cynnwys pobl mewn gwahanol ffyrdd

Cynlluniau ac effeithiau

Llesiant a gofal ar y cyd

Adnoddau i wneud eich gwaith

Geirfa

Centre for Sustainable Energy

Pecyn cymorth
Ehangu Cyfranogiad

Ynglŷn â'r pecyn cymorth hwn

Nod y pecyn cymorth hwn yw helpu grwpiau ynni cymunedol i gynyddu eu heffaith trwy gynyddu cyfranogiad pobl o bob cefndir. Mae'n cynnwys adnoddau defnyddiol, enghreifftiau ac astudiaethau achos.

Rydym yn argymhell ichi ddarllen y cyflwyniad a'r cefndir yn gyntaf, ond ar ôl hynny gallwch symud o gwmpas y pecyn cymorth sut bynnag y dymunwch, gan ddefnyddio'r dolenni yn y ddewislen ar y chwith. Nid oes un dull o ehangu cyfranogiad sy'n addas i bawb. Mae sefydliadau ynni cymunedol yn amrywio, felly cymerwch yr hyn sy'n berthnasol i chi.

Mae'r pecyn cymorth hwn wedi'i ariannu gan y Loteri Genedlaethol ac mae'n dwyn ynghyd yr hyn a ddysgwyd o'r Rhwydwaith Dysgu Ynni, prosiect ledled y Deyrnas Unedig sy'n anelu at gynyddu graddfa ac effaith ynni cymunedol, a phrofiad y grwpiau cymunedol sy'n cymryd rhan. Gwnaed hyn yn bosibl diolch i fewnbwn a chydweithrediad gan 23 o sefydliadau sydd [wedi'u cynnwys yn y gydnabyddiaeth yma](#).

Helpwch ni i wella

Diolch am eich diddordeb yn y Pecyn Cymorth Ehangu Cyfranogiad. Er mwyn deall sut mae pobl yn defnyddio'r adnodd hwn, a pha gynnydd neu heriau maen nhw'n eu profi, hoffem anfon arolwg gwerthuso byr at ddefnyddwyr rywbryd yn y dyfodol - ar ôl iddyn nhw gael cyfle i ddarllen a defnyddio'r pecyn cymorth.

Os ydych chi'n hapus i helpu, anfonwch eich cyfeiriad e-bost atom gan ddefnyddio'r ffurflen ar-lein. Sganiwch y cod QR neu cliciwch ar y botwm i agor y ffurflen yn bit.ly/4ewhi4D. Efallai y byddwn hefyd yn anfon diweddariadau perthnasol ac adnoddau pellach atoch.

Mae gwybodaeth am sut rydym yn storio ac yn prosesu eich data ar y ffurflen.



**Cliciwch
yma i gadw
mewn
cysylltiad**



[Ynglŷn â'r pecyn cymorth hwn](#)

[Pam ehangu cyfranogiad?](#)

[Cefndir](#)

[Arfer da](#)

[Sut mae'r sefydliad yn rhedeg](#)

[Ymgysylltu â phobl ifanc](#)

[Cynigion cyfranddaliadau a buddsoddi](#)

[Cynnwys pobl mewn gwahanol ffyrdd](#)

[Cynlluniau ac effeithiau](#)

[Llesiant a gofal ar y cyd](#)

[Adnoddau i wneud eich gwaith](#)

[Geirfa](#)

**Centre for
Sustainable
Energy**

Pecyn cymorth
Ehangu Cyfranogiad

Pam ehangu cyfranogiad?

Pam ehangu cyfranogiad?





[Ynglŷn â'r pecyn cymorth hwn](#)

[Pam ehangu cyfranogiad?](#)

[Cefndir](#)

[Arfer da](#)

[Sut mae'r sefydliad yn rhedeg](#)

[Ymgysylltu â phobl ifanc](#)

[Cynigion cyfranddaliadau a buddsoddi](#)

[Cynnwys pobl mewn gwahanol ffyrdd](#)

[Cynlluniau ac effeithiau](#)

[Llesiant a gofal ar y cyd](#)

[Adnoddau i wneud eich gwaith](#)

[Geirfa](#)

Centre for Sustainable Energy

Pecyn cymorth
Ehangu Cyfranogiad

Pam ehangu cyfranogiad?

Nod ynni cymunedol yw rhoi pobl wrth wraidd y system ynni. Daw â manteision economaidd a phŵer glân i gymunedau. Mae hyn yn cyfrannu at flaenoriaethau cenedlaethol i leihau allyriadau carbon a lliniaru tloedi tanwydd.

Mae ynni cymunedol yn ymwneud â chyflawni [system ynni fwy gwydn a chynhwysol gydag ynni glân fforddiadwy i bawb](#). Fel sector, mae'n chwarae rhan hanfodol mewn gweithio tuag at drawsnewid sy'n gyfiawn.

Daw'r nodau hyn ar adeg pan fo'r sector ynni cymunedol ar fin gweld twf cyflym. Mae gan y Cynllun Pŵer Lleol darged o gefnogi dros 1,000 o brosiectau cynhyrchu ynni lleol a chymunedol. Er mwyn rhannu manteision y twf hwn yn deg, bydd angen i fwy o bobl o bob math o gefndiroedd a phrofiadau bywyd gymryd rhan.

Fodd bynnag, mae cwestiynau'n parhau ynghylch pwy sy'n ymwneud ag ynni cymunedol. Ac a yw amcanion system ynni gynhwysol sy'n cynnig manteision amgylcheddol ac economaidd i gymunedau yn cael eu cyflawni?

Pwy sy'n ymwneud ag ynni cymunedol?

Mae yna ddiffyg data ynghylch pwy sy'n ymwneud ag ynni cymunedol. Canfu [astudiaeth yn 2022](#) a gomisiynwyd gan Community Energy England, a edrychodd ar aelodaeth mewn tri grŵp ynni cymunedol, bod 67% yn ddynion, 95% yn Wyn/Gwyn Prydeinig, ac 88% dros 50 oed. Canfu [pôl gan YouGov](#) fod diffyg amser ac arian ar frig y rhestr o resymau pam nad yw pobl yn cymryd rhan mewn ynni cymunedol. Dim ond dwy astudiaeth yw'r rhain – mae'r darlun ehangach yn dal yn aneglur.

Gwyddom fod grwpiau ynni cymunedol mewn sefyllfa dda i ddarparu [cyngor a chefnogaeth ddibynadwy](#), gan weithio gyda chymunedau sydd dan anfantais. Ond heb fod yn fwriadol ynglŷn ag ehangu cyfranogiad, mae risg y bydd y twf yn rhoi budd i'r un math o bobl dro ar ôl tro. Gall capasiti yn y sector fod yn gyfyngedig hefyd heb dynnu pobl newydd o gefndiroedd gwahanol a chyda sgiliau gwahanol i mewn (h.y. sgiliau y tu hwnt i arbenigedd technegol, yn cynnwys ymgysylltu â'r gymuned a gwybodaeth leol).



[Ynglŷn â'r pecyn cymorth hwn](#)

[Pam ehangu cyfranogiad?](#)

[Cefndir](#)

[Arfer da](#)

[Sut mae'r sefydliad yn rhedeg](#)

[Ymgysylltu â phobl ifanc](#)

[Cynigion cyfranddaliadau a buddsoddi](#)

[Cynnwys pobl mewn gwahanol ffyrdd](#)

[Cynlluniau ac effeithiau](#)

[Llesiant a gofal ar y cyd](#)

[Adnoddau i wneud eich gwaith](#)

[Geirfa](#)

Centre for Sustainable Energy

Pecyn cymorth
Ehangu Cyfranogiad

Gwerth cyfranogiad ehangach

Mae gwerth ynni cymunedol yn glir. Mae'n darparu ynni glân sy'n eiddo i bobl leol i ailddosbarthu pŵer ac adnoddau i gymunedau, gan gryfhau eu gwydnwch a lleihau anghydraddoldebau. Mae ehangu pwy sy'n ymwneud ag ynni cymunedol yn gyfle enfawr i gynyddu ei effaith.

Mae manteision ehangu cyfranogiad mewn ynni cymunedol yn cynnwys:

- Gweithio gyda chymunedau newydd – ehangu cyrhaeddiad daearyddol a demograffig. Mae hyn yn sicrhau bod buddion fel biliau is, perchnogaeth leol, a phŵer glân yn cyrraedd y bobl yr effeithir arnynt fwyaf gan yr argyfyngau costau byw a hinsawdd.
- Datgloi capasiti ac arweinyddiaeth – tynnu mwy o bobl a sgiliau newydd i mewn, ehangu'r sylfaen arweinyddiaeth a gwirfoddolwyr, lleihau'r llwyth gwaith a llosgi allan drwy rannu cyfrifoldeb yn ehangach.
- Cryfhau ymddiriedaeth ar raddfa fawr – meithrin ymddiriedaeth gyda grwpiau newydd, cydweithio ag arweinwyr cymunedol a gwella cefnogaeth i brosiectau trwy ymgysylltiad dilys.
- Cyd-fynd â blaenoriaethau cyllidwyr a pholisi o amgylch trawsnewid cyfiawn – cryfhau ceisiadau drwy brosiectau sy'n wirioneddol dan arweiniad y gymuned a chael sicrwydd cyllido hirdymor. Mae hyn yn helpu i greu mwy o swyddi â thâl a chyfleoedd hyfforddi, gan rymuso pobl i fod yn rhan o'r newid cyfiawn.
- Diogelu'r gwerth craidd o fod yn fudiad dan arweiniad y gymuned wrth i'r sector dyfu.

Yn y pen draw, heb ehangu cyfranogiad, efallai y bydd ynni cymunedol yn ei chael hi'n anodd cynrychioli'r cymunedau y mae'n anelu at eu gwasanaethu. Mae ehangu cyfranogiad yn gyfle i gryfhau a thyfu amcanion craidd cyflawni [system ynni mwy gwydn a chynhwysol gydag ynni glân fforddiadwy i bawb](#).





Ynglŷn â'r pecyn cymorth hwn

Pam ehangu cyfranogiad?

Cefndir

Arfer da

Sut mae'r sefydliad yn rhedeg

Ymgysylltu â phobl ifanc

Cynigion cyfranddaliadau a
buddsoddi

Cynnwys pobl mewn
gwahanol ffyrdd

Cynlluniau ac effeithiau

Llesiant a gofal ar y cyd

Adnoddau i wneud eich
gwaith

Geirfa

**Centre for
Sustainable
Energy**

Pecyn cymorth
Ehangu Cyfranogiad

Cefndir





Ynglŷn â'r pecyn cymorth hwn

Pam ehangu cyfranogiad?

Cefndir

Arfer da

Sut mae'r sefydliad yn rhedeg

Ymgysylltu â phobl ifanc

Cynigion cyfranddaliadau a buddsoddi

Cynnwys pobl mewn gwahanol ffyrdd

Cynlluniau ac effeithiau

Llesiant a gofal ar y cyd

Adnoddau i wneud eich gwaith

Geirfa

Centre for Sustainable Energy

Pecyn cymorth
Ehangu Cyfranogiad

Cefndir

Mae'r adran hon yn cynnig dealltwriaeth ddyfnach o beth mae ehangu cyfranogiad yn ei olygu, gydag enghreifftiau ymarferol ar draws y gwahanol agweddau arno.

Mynediad, cyfranogiad a pherthyn

Mae ehangu cyfranogiad yn ymwneud ag ymgysylltu â'r bobl a'r cymunedau sydd yn aml heb gynrychiolaeth ddigonol mewn sectorau a lleoedd penodol. Rydym wedi rhoi enghreifftiau o'r hyn y mae'n ei olygu a sut mae'n gallu dileu rhwystrau er mwyn i bobl allu cymryd rhan yn eich gwaith.

Mynediad

Mae hyn yn ymwneud â deall beth sy'n atal pobl rhag ymgysylltu. Mae enghreifftiau o hyn yn cynnwys:

- Darparu cyngor ar ynni mewn gwahanol ieithoedd a siaredir yn y gymuned leol.
- Cynnal sesiynau galw heibio ar wahanol ddiwrnodau ac amseroedd fel bod pobl â gwahanol ymrwymadau yn gallu dod.
- Cynnig llwybrau anariannol i fod yn aelod (e.e. oriau gwirfoddoli) i ddileu rhwystrau ariannol.
- Hyfforddi hyrwyddwyr cymunedol o wahanol gefndiroedd i helpu i rannu gwybodaeth am brosiectau neu gynlluniau ynni cymunedol.





[Ynglŷn â'r pecyn cymorth hwn](#)

[Pam ehangu cyfranogiad?](#)

[Cefndir](#)

[Arfer da](#)

[Sut mae'r sefydliad yn rhedeg](#)

[Ymgysylltu â phobl ifanc](#)

[Cynigion cyfranddaliadau a buddsoddi](#)

[Cynnwys pobl mewn gwahanol ffyrdd](#)

[Cynlluniau ac effeithiau](#)

[Llesiant a gofal ar y cyd](#)

[Adnoddau i wneud eich gwaith](#)

[Geirfa](#)

Cyfranogiad a phrofiad

Mae hyn yn ymwneud â sut mae gweithgareddau a pholisïau sefydliadau yn cydnabod ac yn deall profiadau gwahanol bobl. Mae enghreifftiau o hyn yn cynnwys:

- Disgrifiadau rôl sy'n defnyddio iaith hawdd ei deall a dull recriwtio sy'n cefnogi pobl o gefndiroedd gwahanol i gymryd rhan.
- Cynnig rolau gydag oriau hyblyg neu rannu swyddi i gefnogi rhieni, gofawyr neu bobl â chyflyrau iechyd.
- Hysbysebu rolau drwy leoliadau a rhwydweithiau cymunedol, nid ar-lein yn unig.
- Staff ac aelodau'r bwrdd yn cwblhau hyfforddiant ar gydraddoldeb, amrywiaeth a chynhwysiant.

Diwylliant cynhwysol a pherthyn

Mae hyn yn ymwneud â darganfod beth sy'n cael ei wneud i alluogi pobl i deimlo eu bod yn rhan o'r broses a'u bod yn perthyn. Mae enghreifftiau o hyn yn cynnwys:

- Dathlu gwahanol ddigwyddiadau diwylliannol.
- Cynnal diwrnodau agored neu weithdai ynni mewn cydweithrediad â grwpiau cymunedol diwylliannol.
- Gwneud addasiadau fel y gall pobl lwyddo a mwynhau eu rôl e.e. cyfarfodydd cynhwysol, oriau gwaith hyblyg, cael hyblygrwydd ar gyfer amser gweddio mewn cyfarfodydd a digwyddiadau.



[Ynglŷn â'r pecyn cymorth hwn](#)

[Pam ehangu cyfranogiad?](#)

[Cefndir](#)

[Arfer da](#)

[Sut mae'r sefydliad yn rhedeg](#)

[Ymgysylltu â phobl ifanc](#)

[Cynigion cyfranddaliadau a buddsoddi](#)

[Cynnwys pobl mewn gwahanol ffyrdd](#)

[Cynlluniau ac effeithiau](#)

[Llesiant a gofal ar y cyd](#)

[Adnoddau i wneud eich gwaith](#)

[Geirfa](#)

Centre for Sustainable Energy

Pecyn cymorth
Ehangu Cyfranogiad

Tegwch, Amrywiaeth a Chynhwysiant

Mae gwaith ehangu cyfranogiad yn rhan graidd o waith ar degwch, amrywiaeth a chynhwysiant. Mae'n golygu rhoi mynediad i bawb, waeth beth fo'u cefndir. Mae'n ymwneud â gweithio i leihau rhwystrau fel y gall pobl ymgysylltu'n ystyrlon, cael dweud eu dweud a chyfrannu at wneud penderfyniadau yn eu cymuned leol mewn ffordd sy'n gweithio iddyn nhw. Mae hyn yn cyd-fynd â nod ynni cymunedol o greu system ynni gynhwysol gydag ynni glân fforddiadwy i bawb. Mae tegwch, amrywiaeth a chynhwysiant yn ganolog i'r gwaith y mae ynni cymunedol yn ei wneud.

Ond er ein bod yn aml yn clywed am degwch, amrywiaeth a chynhwysiant, beth mae'r geiriau hyn yn ei olygu, a pham maen nhw'n bwysig?

Tegwch: triniaeth deg, mynediad a chyfle i bawb lwyddo waeth beth fo'u cefndir neu eu hamgylchiadau. Hefyd, cael gwared ar rwystrau sy'n atal rhai pobl rhag bod yn rhan o bethau a llwyddo (e.e. rhoi offeryn neu adnodd iddynt i helpu llwyddiant). **Mae tegwch yn wahanol i gydraddoldeb.** Mae cydraddoldeb yn rhoi'r un cyfle i bawb yn yr un ffordd, ond mae tegwch yn llunio cyfle i gyd-fynd ag anghenion unigolyn.

Amrywiaeth: y gwahanol brofiadau a safbwyntiau sydd gennym. Gallai'r gwahaniaethau fod oherwydd pethau fel ein hoedran, rhyw, ethnigrwydd. Mae amrywiaeth yn ymwneud â phwy sy'n cael ei gynrychioli mewn gofod neu sefydliad.

Cynhwysiant: gwerthfawrogi a dathlu gwahaniaethau ac annog diwylliant lle mae pobl yn cysylltu ac yn cael ymdeimlad o berthyn. Hefyd tynnu pobl i mewn sydd wedi cael eu heithrio neu heb eu cynrychioli mewn gweithgareddau neu benderfyniadau yn y gorffennol, gan sicrhau eu bod yn gallu cymryd rhan yn llawn.

Pam mae tegwch, amrywiaeth a chynhwysiant yn ein gwneud ni'n gryfach

Mae arddel gwerthoedd tegwch, amrywiaeth a chynhwysiant yn fwy na dim ond y peth iawn i'w wneud. Mae'n cryfhau sefydliadau a'r cymunedau rydym yn gweithio ynddynt. Mae ymchwil yn dangos bod timau amrywiol yn perfformio'n well, yn gwneud penderfyniadau mwy arloesol, ac yn cadw talent yn fwy effeithiol. Mae byrddau a thimau gweithredol sydd â mwy o amrywiaeth hefyd yn gysylltiedig â chael mwy o effaith gymdeithasol ac amgylcheddol. Mae hyn yn golygu y gall sefydliadau



Ynglŷn â'r pecyn cymorth hwn

Pam ehangu cyfranogiad?

Cefndir

Arfer da

Sut mae'r sefydliad yn rhedeg

Ymgysylltu â phobl ifanc

Cynigion cyfranddaliadau a buddsoddi

Cynnwys pobl mewn gwahanol ffyrdd

Cynlluniau ac effeithiau

Llesiant a gofal ar y cyd

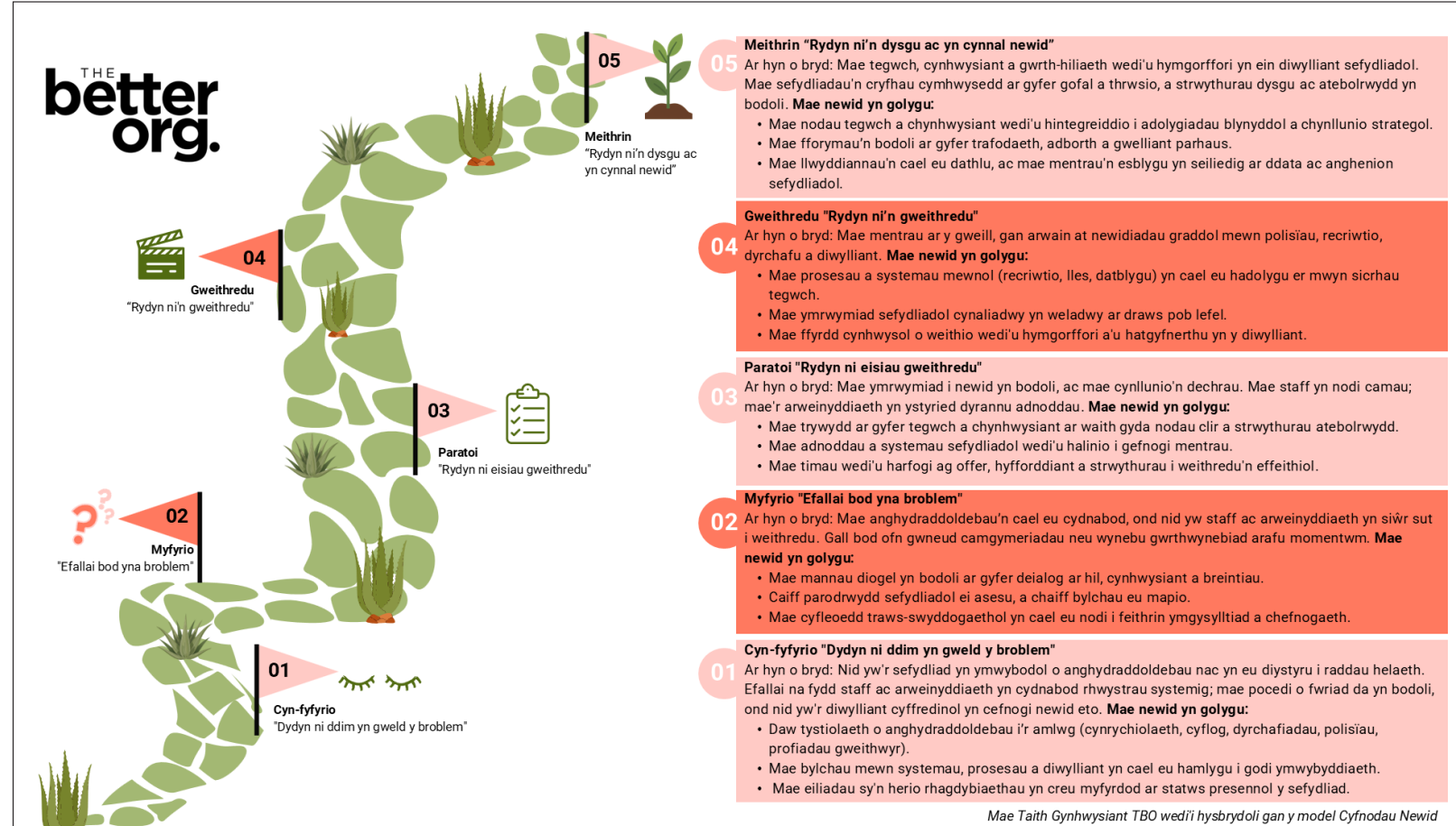
Adnoddau i wneud eich gwaith

Geirfa

Centre for Sustainable Energy

Pecyn cymorth
Ehangu Cyfranogiad

sydd ag arweinyddiaeth gynhwysol gyflawni canlyniadau cryfach i'w cymunedau. Drwy ymgorffori tegwch, amrywiaeth a chynhwysiant yn y ffordd rydym yn recriwtio, llywodraethu ac ymgysylltu, rydym yn sicrhau bod ein gwaith yn adlewyrchu ac yn elwa pawb yn y cymunedau rydym yn eu gwasanaethu. Ffynonellau: McKinsey & Company: "Diversity Wins: How Inclusion Matters" (2020) a "Diversity Matters Even More" (2023).





Ynglŷn â'r pecyn cymorth hwn

Pam ehangu cyfranogiad?

Cefndir

Arfer da

Sut mae'r sefydliad yn rhedeg

Ymgysylltu â phobl ifanc

Cynigion cyfranddaliadau a
buddsoddi

Cynnwys pobl mewn
gwahanol ffyrdd

Cynlluniau ac effeithiau

Llesiant a gofal ar y cyd

Adnoddau i wneud eich
gwaith

Geirfa

**Centre for
Sustainable
Energy**

Pecyn cymorth
Ehangu Cyfranogiad

Arfer da





[Ynglŷn â'r pecyn cymorth hwn](#)

[Pam ehangu cyfranogiad?](#)

[Cefndir](#)

[Arfer da](#)

[Sut mae'r sefydliad yn rhedeg](#)

[Ymgysylltu â phobl ifanc](#)

[Cynigion cyfranddaliadau a buddsoddi](#)

[Cynnwys pobl mewn gwahanol ffyrdd](#)

[Cynlluniau ac effeithiau](#)

[Llesiant a gofal ar y cyd](#)

[Adnoddau i wneud eich gwaith](#)

[Geirfa](#)

Arfer da

Gall ehangu cyfranogiad deimlo fel pwnc brawychus. Mae'r adran hon yn dwyn ynghyd adnoddau y gallwch eu defnyddio i ddechrau meddwl am fylchau yn y bobl rydych chi'n ymgysylltu â nhw, ac yna egwyddorion arfer da i gefnogi ehangu cyfranogiad yn eich gweithgareddau.

Mae'r cwestiynau hyn yn eich helpu i feddwl am ble y gallech chi ddechrau gweithio ar y pwnc hwn:

- Pwy sydd yn eich ardal chi? Defnyddiwch ddata'r Cyfrifiad i wirio'r ffeithiau am hyn.
- Pa grwpiau lleol yn eich ardal sy'n gweithio gyda rhannau o'r gymuned nad ydych chi'n ymgysylltu â nhw yn eich gwaith? Allwch chi drefnu cyfarfod i gael sgwrs am gydweithio?
- Pa leoliadau allech chi roi cynnig arnynt fel mannau newydd i ddechrau sgysiau gyda phobl wahanol?

Pwy sydd yn eich cymuned

Cyn i chi ddechrau meddwl am ymgysylltu â gwahanol bobl a chymunedau, gallwch ddechrau trwy feddwl am bwy sydd yn eich cymuned.

Defnyddiwch ddata'r Cyfrifiad i gael cofnod o ddata demograffig eich cymuned. Mae'r Cyfrifiad yn gadael i chi [chwilio am ardal i gael ystadegau](#) neu gallwch [lunio'ch ardal eich hun wedi'i theilwra ar fap](#). Mae edrych ar bethau fel oedran, ethnigrwydd, rhyw, crefydd, anabled, a data ar amddifadedd cymdeithasol ac economaidd ddweud mwy wrthyich chi am bwy sydd mewn ardal.

[Offeryn cynllunio ymgysylltu cymunedol](#). Mae'r offeryn hwn yn eich helpu i feddwl faint o ddiddordeb a phŵer sydd gan bobl yn y gweithgareddau rydych chi'n eu gwneud. Rydych chi'n rhoi nodiadau gludiog ar grid yn seiliedig ar y diddordeb a'r pŵer sydd gan berson neu grŵp yn eich gwaith. Gall nodi'r rhai a allai fod yn ymgysylltu i raddau llai. Efallai y byddai'n syniad da ei adolygu'n rheolaidd, gan y gall ymgysylltiad da gynyddu diddordeb a phŵer pobl yn eich gwaith.



[Ynglŷn â'r pecyn cymorth hwn](#)

[Pam ehangu cyfranogiad?](#)

[Cefndir](#)

[Arfer da](#)

[Sut mae'r sefydliad yn rhedeg](#)

[Ymgysylltu â phobl ifanc](#)

[Cynigion cyfranddaliadau a buddsoddi](#)

[Cynnwys pobl mewn gwahanol ffyrdd](#)

[Cynlluniau ac effeithiau](#)

[Llesiant a gofal ar y cyd](#)

[Adnoddau i wneud eich gwaith](#)

[Geirfa](#)

Centre for Sustainable Energy

Pecyn cymorth
Ehangu Cyfranogiad

Cyrraedd ac ymgysylltu â chymunedau gwahanol a newydd

Mae meithrin perthnasoedd, ymddiriedaeth a hygrededd yn bwysig er mwyn cyrraedd pobl newydd, ac efallai na fydd gennych chi mo hynny ar unwaith. Gall partneriaeth â phobl neu grwpiau lleol y mae pobl yn ymddiried ynddyn nhw helpu gyda hyn. Mae pwysleisio gwerth a manteision eich gwaith yn dangos ei fod yn berthnasol i'w cymuned nhw.

I gyrraedd pobl newydd drwy grŵp lleol, fe allech chi:

- Rannu taflenni gwybodaeth am eich gwasanaeth cyngor ynni a gweithgareddau eraill iddyn nhw eu cynnwys yn eu cylchlythyr neu mewn digwyddiad galw heibio.
- Cynnal gweithgaredd ymgynghori rhyngweithiol mewn grŵp ieuencid neu mewn ysgol.
- Rhoi cyflwyniad am ynni cymunedol a sut gall pobl gymryd rhan mewn cyfarfod grŵp lleol e.e. Sefydliad y Merched, ffermwyr ifanc, grwpiau ffydd. Ystyriwch hefyd gydweithio ar weithgaredd fel creffttau gaeaf clyd lle mae pobl yn gwneud eitemau fel atalyddion drafftiau. Mae hyn yn caniatáu i bobl drafod ynni, ond mewn gweithgaredd nad yw'n canolbwyntio'n gyfan gwbl ar ynni.
- Ystyriwch gyfieithu taflenni cyngor neu hyfforddi hyrwyddwyr ynni amlieithog mewn ieithoedd a siaredir yn lleol. Gall pobl ei chael hi'n haws deall gwybodaeth dechnegol am ynni wrth siarad yn eu hiaith gyntaf yn hytrach nag mewn iaith wahanol.

Adnodd defnyddiol ar gyfer gwneud i ynni cymunedol deimlo'n berthnasol i wahanol bobl yw [Britain Talks Climate](#). Mae'r pecyn cymorth hwn sy'n seiliedig ar dystiolaeth yn helpu i ymgysylltu â blaenoriaethau, cwestiynau a phryderon pobl ynghylch hinsawdd a natur. Er enghraifft, ar gyfer ynni, mae'r ymchwil yn awgrymu tynnu sylw at straeon pobl sydd wedi elwa o ynni glân yn eu cartref neu gymuned.



[Ynglŷn â'r pecyn cymorth hwn](#)

[Pam ehangu cyfranogiad?](#)

[Cefndir](#)

[Arfer da](#)

[Sut mae'r sefydliad yn rhedeg](#)

[Ymgysylltu â phobl ifanc](#)

[Cynigion cyfranddaliadau a buddsoddi](#)

[Cynnwys pobl mewn gwahanol ffyrdd](#)

[Cynlluniau ac effeithiau](#)

[Llesiant a gofal ar y cyd](#)

[Adnoddau i wneud eich gwaith](#)

[Geirfa](#)

Centre for Sustainable Energy

Pecyn cymorth
Ehangu Cyfranogiad

Ewch i ble mae pobl

Cofiwch y gallai llawer o bobl, am y naill reswm neu'r llall, fethu dod i ddigwyddiad ar amser penodol neu ar ddiwrnod penodol. Efallai bod ganddyn nhw ymrwymadau gofal plant, neu maen nhw yn y gwaith, neu efallai na allant gyrraedd yno'n hawdd. Neu efallai bod ganddyn nhw lai o ddiddordeb yn y pwnc, neu maen nhw'n teimlo na fyddan nhw'n cael eu clywed. Gall mynd i ble mae pobl eisoes, yn hytrach na dibynnu arnyn nhw i ddod atoch chi, helpu. Meddyliwch eto am bwy sydd yn eich cymuned a ble mae'r bylchau yn eich ymgysylltiad ac ystyriwch ailgyfeirio eich ymdrechion allgymorth.

Mae syniadau ar gyfer lle gallech fynd yn cynnwys:

- Llyfrgell leol, swyddfa bost, meddygfa, neu archfarchnad.
- Ffair y glas prifysgol neu ffair gyrfaeodd coleg – os dymunwch gyrraedd myfyrwyr neu bobl ifanc.
- Mannau cynnes, boreau coffi, banciau bwyd.
- Mannau ffydd.

Byddwch yn bwylllog i osgoi cymryd llawer o amser a gwybodaeth pobl heb roi dim yn ôl. Mae meithrin partneriaeth yn gweithio'r ddwy ffordd, felly meddyliwch am yr hyn y gallwch ei gynnig iddyn nhw, yn ogystal â'r cyfleoedd maen nhw'n eu rhoi i chi. Er enghraifft, a allwch chi ddarparu cyngor ynni am ddim i bobl sy'n rhan o'u cymuned? Hefyd, dylech gyfleu unrhyw ganlyniadau o waith ymgynghori neu ymgysylltu a wnewch, a byddwch yn glir ynghylch sut y byddwch yn defnyddio'r data neu'r wybodaeth y mae pobl yn ei rhannu.

Deall y gymuned yn dda

Gall gofyn mwy i bobl am bwnc neu brosiect penodol helpu i wneud eich gwaith yn berthnasol iddyn nhw. Fe gewch chi wybod mwy drwy siarad â phobl mewn gweithgareddau allgymorth a digwyddiadau rydych chi'n eu cynnal. Gall hyn gynnwys ymgysylltu syml fel cael pobl i gwblhau arolwg byr ar bapur, neu ofyn iddyn nhw ychwanegu syniadau at nodiadau gludiog ar ddarn mawr o bapur.





[Ynglŷn â'r pecyn cymorth hwn](#)

[Pam ehangu cyfranogiad?](#)

[Cefndir](#)

[Arfer da](#)

[Sut mae'r sefydliad yn rhedeg](#)

[Ymgysylltu â phobl ifanc](#)

[Cynigion cyfranddaliadau a buddsoddi](#)

[Cynnwys pobl mewn gwahanol ffyrdd](#)

[Cynlluniau ac effeithiau](#)

[Llesiant a gofal ar y cyd](#)

[Adnoddau i wneud eich gwaith](#)

[Geirfa](#)

Centre for Sustainable Energy

Pecyn cymorth
Ehangu Cyfranogiad

Arweinwyr cymunedol

Gall gweithio gydag arweinwyr cymunedol fod yn arbennig o effeithiol wrth estyn allan at grwpiau newydd. Maent yn deall y rhwystrau y mae pobl yn eu hwynebu, mae ganddynt rwydweithiau cryf, a gallant fod yn negeswyr y gellir ymddiried ynddynt. Gall hyn eich helpu i fagu hyder wrth ymgysylltu â'u cymuned. Yn aml, mae arweinwyr cymunedol dan bwysau o ran amser ac adnoddau, felly mae'n bwysig bod y berthynas yn gweithio'r ddwy ffordd a'ch bod chi'n glir ynghylch pa gefnogaeth y gallwch chi ei darparu. Mae enghreifftiau o arweinwyr cymunedol yn cynnwys trefnwyr grwpiau, arweinwyr ffydd, staff a gwirfoddolwyr mewn canolfannau cymunedol, a dylanwadwyr dibynadwy.

Adnoddau

[Ysgol Cyfranogiad](#) – fframwaith i'ch helpu i feddwl am sut rydych chi'n ymgysylltu â phobl.

[Tarjimly](#) – gwasanaeth cyfieithu cost isel.

[Cynhwysiant - canllawiau arfer da](#) – gan y Gronfa Treftadaeth.

[Canllaw ymgysylltu â'r cyhoedd ar degwch, amrywiaeth a chynhwysiant](#) – yn cynnwys awgrymiadau defnyddiol i feddwl am bwy rydych chi'n ymgysylltu â nhw a sut.

[Cymorth Cynllunio Cymru](#) – Ymgysylltiad Cymunedol: Canllaw i Gymunedau.

[Horshader Community Development](#) – grŵp cymunedol cyntaf yn Ynysoedd y Gorllewin i gael fferm wynt sy'n eiddo i'r gymuned.

[Gwersi o gyd-destun Ynysoedd yr Alban](#) – Ymgysylltu â Lleisiau Lleiafrifol mewn Trawsnewid Cyfiawn.

[Energise Manchester](#) – agwedd at iaith gynhwysol.

[Faith Network 4 Manchester](#) – adnoddau ar gyfer gosodiadau solar gyda grwpiau a mannau ffydd.

[Astudiaeth achos Bengal Dragons Foundation](#) – cydweithio â chymunedau Mwslimaidd yng Nghymru i osod paneli solar ar fosciau.

Centre for Sustainable Energy – [taflenni ynni mewn gwahanol ieithoedd](#).

CEMVO – [taflenni cyngor ynni mewn gwahanol ieithoedd](#).

Cefnogi Trydydd Sector Cymru – [cyfeiriadur o'r holl wasanaethau trydydd sector, cymunedol a gwirfoddol yng Nghymru](#).



[Ynglŷn â'r pecyn cymorth hwn](#)

[Pam ehangu cyfranogiad?](#)

[Cefndir](#)

[Arfer da](#)

[Sut mae'r sefydliad yn rhedeg](#)

[Ymgysylltu â phobl ifanc](#)

[Cynigion cyfranddaliadau a buddsoddi](#)

[Cynnwys pobl mewn gwahanol ffyrdd](#)

[Cynlluniau ac effeithiau](#)

[Llesiant a gofal ar y cyd](#)

[Adnoddau i wneud eich gwaith](#)

[Geirfa](#)

Centre for Sustainable Energy

Pecyn cymorth
Ehangu Cyfranogiad

Astudiaeth achos: Bristol Energy Network

Mae'r Bristol Energy Network (BEN) yn cynnal rhaglen o'r enw [Energy Champions](#) sy'n cynnig cyngor a chefnogaeth i bobl wneud eu cartrefi'n gynhesach a lleihau eu biliau. Fe wnaethon nhw sylwi ar ddiffyg amrywiaeth o ran pwy oedd yn ymwneud â'r prosiect ac felly fe wnaethon nhw gymryd y camau ymarferol hyn:

- Fe wnaethon nhw newid y negeseuon ar ddeunydd hyrwyddo i'w gwneud yn berthnasol i bobl heblaw perchnogion tai. Fe wnaeth ffocws ar fynd i'r afael â llwydni, arbedion biliau a gwneud cartrefi'n gyfforddus yn y tymor byr, ei gadw'n berthnasol i bobl sy'n rhentu neu ar incwm is.
- Fe wnaethon nhw neilltuo rhai lleoedd asesu ynni cartref ar gyfer pobl mewn tai rhent neu dai cymdeithasol, neu'r rhai ag anabledau neu o gefndiroedd ethnig lleiafrifol.
- Fe wnaethon nhw ddatblygu partneriaethau llwyddiannus gyda sefydliadau sy'n cynrychioli'r rhai sy'n profi allgáu digidol, caledi ariannol neu'n byw gydag anabled, a chydag arweinwyr gwahanol grwpiau ffydd.
- Fe wnaethon nhw gefnogi hyrwyddwyr ynni gyda hyfforddiant ac adnoddau i ddod yn negeswyr dibynadwy yn eu cymunedau eu hunain.

Mae BEN hefyd yn defnyddio'r [Bristol Just Transition Framework](#), i'w helpu i feddwl yn feirniadol am ddyluniad a chyflwyniad eu prosiect. Mae hyn yn cynnwys egwyddorion fel 'Byddwn yn sicrhau bod pawb yn gallu ymdopi'n well â'r anawsterau a achosir gan newid hinsawdd a cholli natur'.



Ynglŷn â'r pecyn cymorth hwn

Pam ehangu cyfranogiad?

Cefndir

Arfer da

Sut mae'r sefydliad yn rhedeg

Ymgysylltu â phobl ifanc

Cynigion cyfranddaliadau a buddsoddi

Cynnwys pobl mewn gwahanol ffyrdd

Cynlluniau ac effeithiau

Llesiant a gofal ar y cyd

Adnoddau i wneud eich gwaith

Geirfa

Centre for Sustainable Energy

Pecyn cymorth
Ehangu Cyfranogiad

Astudiaeth achos: Repowering London

Defnyddiodd Repowering London gardiau post lliwgar i fachu sylw pobl, a oedd yn rhoi rhywbeth hawdd i ymgysylltu ag ef a allai sbarduno sgwrs gychwynnol. Ar ôl rhoi ychydig bach o wybodaeth am eu gwaith, roedd y cardiau post yn cynnwys awgrymiadau fel:

- Sut allwn ni ddatrys yr argyfwng ynni fel cymuned?
- Beth sydd ei angen ar eich cymuned chi?
- Beth sy'n dod i'ch meddwl pan glywch chi'r geiriau cwmni cydweithredol?
- Sut allwn ni wneud bod yn rhan o'r cwmni cydweithredol yn gyfeillgar i deuluoedd?

Fe wnaethon nhw roi'r cardiau post ar stondinau dros dro, mewn ffeiriau cymunedol, siopau lleol, arosfannau bysiau ac ymysg cymdogion. Casglodd y cardiau post wybodaeth gyswilt a data demograffig hefyd, fel y gallai Repowering London gynnwys pobl a chanddynt diddordeb yn y dyfodol, a deall pwy roedden nhw'n ei gyrraedd. Fe wnaethon nhw sylwi bod pobl yn fwy ymddiriedus wrth rannu data ar bapur, ar ôl sgwrs torri'r ias gyda nhw.





[Ynglŷn â'r pecyn cymorth hwn](#)

[Pam ehangu cyfranogiad?](#)

[Cefndir](#)

[Arfer da](#)

[Sut mae'r sefydliad yn rhedeg](#)

[Ymgysylltu â phobl ifanc](#)

[Cynigion cyfranddaliadau a buddsoddi](#)

[Cynnwys pobl mewn gwahanol ffyrdd](#)

[Cynlluniau ac effeithiau](#)

[Llesiant a gofal ar y cyd](#)

[Adnoddau i wneud eich gwaith](#)

[Geirfa](#)

Centre for Sustainable Energy

Pecyn cymorth
Ehangu Cyfranogiad

Astudiaeth achos: South Seeds

Mae South Seeds yn sefydliad dan arweiniad y gymuned sydd wedi'i leoli yn y Southside yn Glasgow. Mae eu tîm ynni yn cynnwys pedwar swyddog ynni rhan-amser sy'n cefnogi preswylwyr gyda'u defnydd ynni gartref. Mae'r ardal yn gymysg o ran incwm, cenedligrwydd a deiliadaeth, felly mae staff yn ymwybodol pa mor niweidiol allai fod i wneud rhagdybiaethau wrth siarad â phobl. Mae'r tîm ynni yn ceisio rhoi gwasanaeth diduedd, gyda thosturi i'r bobl maen nhw'n eu cefnogi, gan ofyn cwestiynau penagored drwy gydol eu gwaith cynghori.

Defnyddiodd South Seeds grant sydd ar gael drwy ELN i geisio ehangu pwy maen nhw'n ei gyrraedd gyda chyngor ar ynni. Er eu bod yn gyffredinol yn ymgysylltu ag ystod amrywiol o bobl, llawer ohonyn nhw heb Saesneg fel iaith gyntaf, roeddent yn ymwybodol nad oedd pawb yn y gymuned yn gwybod am eu gwasanaeth. Cynhaliodd eu tîm ynni arolygon byr y tu allan i'r banc bwyd a chanolfan galw heibio'r gymdeithas tai. Fe wnaeth hyn eu galluogi i gysylltu â thrigolion sy'n agored i niwed.

Gofynnodd yr arolwg a oedd y cyfranogwyr yn gwybod am South Seeds ac, os nad oedden nhw, beth fydden nhw'n ei wneud pe bai ganddyn nhw broblem ynni. Fe wnaeth hynny ysgogi arbedion ynghylch nwy a thrydan gartref a helpu'r tîm ynni i ddeall sut mae pobl agored i niwed yn llwyddo i fyw gyda phrisiau ynni uchel yn barhaus. Cododd yr arolwg ymwybyddiaeth o'r gwasanaeth, a dangosodd i bobl y gall tîm cyngor amlieithog South Seeds fynd i'r afael â rhwystrau, gan gynnwys gwahanol anghenion iaith.



Sut mae'r sefydliad yn rhedeg

[Ynglŷn â'r pecyn cymorth hwn](#)

[Pam ehangu cyfranogiad?](#)

[Cefndir](#)

[Arfer da](#)

[Sut mae'r sefydliad yn rhedeg](#)

[Ymgysylltu â phobl ifanc](#)

[Cynigion cyfranddaliadau a buddsoddi](#)

[Cynnwys pobl mewn gwahanol ffyrdd](#)

[Cynlluniau ac effeithiau](#)

[Llesiant a gofal ar y cyd](#)

[Adnoddau i wneud eich gwaith](#)

[Geirfa](#)

**Centre for
Sustainable
Energy**

Pecyn cymorth
Ehangu Cyfranogiad





[Ynglŷn â'r pecyn cymorth hwn](#)

[Pam ehangu cyfranogiad?](#)

[Cefndir](#)

[Arfer da](#)

[Sut mae'r sefydliad yn rhedeg](#)

[Ymgysylltu â phobl ifanc](#)

[Cynigion cyfranddaliadau a buddsoddi](#)

[Cynnwys pobl mewn gwahanol ffyrdd](#)

[Cynlluniau ac effeithiau](#)

[Llesiant a gofal ar y cyd](#)

[Adnoddau i wneud eich gwaith](#)

[Geirfa](#)

Centre for Sustainable Energy

Pecyn cymorth
Ehangu Cyfranogiad

Sut mae'r sefydliad yn rhedeg

Gall deall pwy sy'n ymwneud â'ch gwaith ar hyn o bryd a pha sgiliau sydd ganddyn nhw helpu i nodi bylchau mewn amrywiaeth sefydliadol. Mae'r adran hon yn archwilio sut y gall newidiadau i'ch proses recriwtio gefnogi recriwtio mwy cynhwysol a hygyrch. Hefyd sut y gall polisïau gefnogi ymgorffori tegwch, amrywiaeth a chynhwysiant yn arferion eich sefydliad.

Mae'r cwestiynau hyn yn eich helpu i feddwl am ble y gallech chi ddechrau gweithio ar y pwnc hwn:

- Sut allech chi gynnal adolygiad sgiliau neu ddemograffig yn eich sefydliad?
- Beth sy'n digwydd yn eich proses recriwtio bresennol a pha newidiadau allech chi ddechrau eu gwneud iddi?
- Sut allwch chi greu a defnyddio polisïau i newid y ffordd y mae'r sefydliad yn rhedeg er mwyn denu gwahanol bobl i'ch gwaith?

Ble i ddechrau

Cyn meddwl am newidiadau i'r ffordd y mae eich sefydliad yn cael ei redeg, gall deall pwy sy'n rhan o bethau a pha sgiliau sydd ganddyn nhw eich helpu i weld ble mae'r bylchau. Mae gwneud adolygiad yn un ffordd o ddeall ble rydych chi ar hyn o bryd. Gallwch wneud hyn gydag aelodau'r bwrdd, staff cyflogedig a gwirfoddolwyr.

Adolygiad demograffig:

Mae CSE wedi creu [templed arolwg demograffig](#) y gallwch ei anfon at bobl yn eich sefydliad. Bydd angen i chi newid testun y cyflwyniad mewn coch i'w wneud yn berthnasol i chi. Mae'r arolwg wedi'i gynllunio i gasglu rhywfaint o wybodaeth ddemograffig allweddol yn ddiennw gan eich staff a'ch gwirfoddolwyr, ac mae'r holl gwestiynau'n ddewisol felly gall pobl



[Ynglŷn â'r pecyn cymorth hwn](#)

[Pam ehangu cyfranogiad?](#)

[Cefndir](#)

[Arfer da](#)

[Sut mae'r sefydliad yn rhedeg](#)

[Ymgysylltu â phobl ifanc](#)

[Cynigion cyfranddaliadau a buddsoddi](#)

[Cynnwys pobl mewn gwahanol ffyrdd](#)

[Cynlluniau ac effeithiau](#)

[Llesiant a gofal ar y cyd](#)

[Adnoddau i wneud eich gwaith](#)

[Geirfa](#)

Centre for Sustainable Energy

Pecyn cymorth
Ehangu Cyfranogiad

hepgor unrhyw rai maen nhw eu heisiau. Os gwnewch chi gasglu'r data hwn yn flynyddol, gallwch fonitro unrhyw newidiadau dros amser.

Os ydych chi'n barod i gymryd mesur manwl o gynrychiolaeth ac amrywiaeth arweinyddiaeth, bwrdd, staff a gwirfoddolwyr eich sefydliad, mae gan The Big Issue Investment daenlen offeryn mesur, [sydd ar gael i'w lawrlwytho yma](#).

Adolygiad sgiliau:

[Canllawiau a thempled archwiliad sgiliau'r bwrdd](#) gan Chairs Network Scotland – ymarfer hunanasesu ar gyfer eich bwrdd i dynnu sylw at yr hyn y mae pob ymddiriedolwr yn ei gyfrannu i bwyllgor a nodi unrhyw fylchau mewn gallu a gwybodaeth ar eich bwrdd. Mae'r ffurflen yn syml, a gallech addasu'r categorïau fel bod gennych ffurflen sy'n berthnasol i'ch sefydliad.

[Canllaw ar gyfer cwblhau archwiliad sgiliau](#) gan Reach Volunteering. Mae hwn yn cynnwys templed ffurflen ar-lein am ddim y gall sefydliadau ei ddefnyddio i nodi'r bwlch sgiliau ar eu byrddau. Mae gan y ffurflen sawl categori, a gallech eu golygu yn ôl eich anghenion chi.

Recriwtio

Unwaith y byddwch wedi nodi'r bylchau, efallai mai'r cam nesaf fydd recriwtio staff, gwirfoddolwyr, cyfarwyddwyr neu ymddiriedolwyr i lenwi'r bylchau hynny. Gall hyn gynyddu amrywiaeth y bobl a'r sgiliau sy'n cyfrannu at eich sefydliad. Gall recriwtio cynhwysol a hygyrch gymryd mwy o amser ac adnoddau. Byddwch yn barod i ymrwymo iddo a dod o hyd i gyllid ac amser i gefnogi'r broses pan fo'n bosibl.

Dyma rai pethau i'w hystyried ynglŷn â'ch gwaith cyffredinol ar recriwtio:

- Gall cynnig sgwrs anffurfiol am y rôl helpu pobl i ddeall beth rydych chi'n chwilio amdano mewn cais ac annog pobl o gefndiroedd heb gynrychiolaeth ddigonol i wneud cais.



[Ynglŷn â'r pecyn cymorth hwn](#)

[Pam ehangu cyfranogiad?](#)

[Cefndir](#)

[Arfer da](#)

[Sut mae'r sefydliad yn rhedeg](#)

[Ymgysylltu â phobl ifanc](#)

[Cynigion cyfranddaliadau a buddsoddi](#)

[Cynnwys pobl mewn gwahanol ffyrdd](#)

[Cynlluniau ac effeithiau](#)

[Llesiant a gofal ar y cyd](#)

[Adnoddau i wneud eich gwaith](#)

[Geirfa](#)

- Mae lleihau nifer y camau yn eich proses ymgeisio yn ei gwneud hi'n haws ac yn fwy hygyrch. Er enghraifft, mae cael ffurflen gais ac un cyfweliad yn unig yn ei gadw i ddau gam ac yn lleihau faint o amser y mae angen i bobl ei dreulio yn gwneud cais.
- Meddyliwch am ble rydych chi'n hysbysebu'r rôl. A fydd yr hysbyseb yn cael ei gweld gan bobl yr hoffech chi iddyn nhw wneud cais? Ewch yn ôl at eich partneriaethau â sefydliadau eraill, a meddyliwch am sut y gallent hyrwyddo'r rôl i wahanol bobl.

Ceisiadau

Gellid defnyddio'r awgrymiadau hyn yn eich proses ymgeisio.

- Gwiriwch eich disgrifiad rôl am iaith gynhwysol. Mae gwneud y geiriau'n glir ac yn hawdd eu deall yn helpu pobl i wybod beth rydych chi'n chwilio amdano a'i gysylltu â'u profiad. Mae gan Microsoft Word [nodwedd darllenadwyedd](#) lle gallwch newid eich tôn o ysgrifennu ffurfiol i ysgrifennu mwy anffurfiol. Bydd yn cynnig awgrymiadau ar gyfer gwella eglurder eich geiriau.
- Os oes tangynrychiolaeth o ddemograffeg benodol yn eich sefydliad, gallwch ddatgan yn eich hysbyseb swydd eich bod yn croesawu pobl o gefndiroedd lleiafrifoedd ethnig a phobl anabl yn arbennig i wneud cais am y rôl hon. Gallech hefyd ystyried cyd-fynd â'r [cynllun cyflogaeth hyderus o ran anabledd](#), gan warantu cyfweliad i ymgeiswyr anabl sy'n bodloni'r meini prawf gofynnol ar gyfer y rôl.
- Mae gan Charity Job System Olrhain Ymgeiswyr lle gall ymgeiswyr ddewis llenwi ffurflen cyfle cyfartal, gan rannu rhywfaint o wybodaeth ddemograffig amdany'n nhw'n ddiennw. Golyga hyn bod modd olrhain amrywiaeth yr ymgeiswyr tra mae'r hysbyseb y rôl yn fyw, a gwneud mwy o hyrwyddo wedi'i dargedu yn ôl yr angen. Mae'r plattform hefyd yn gwneud CVs a llythyrau eglurhaol yn ddiennw i leihau rhagfarn wrth hidlo ymgeiswyr.
- Mae plattform [Equal Jobs](#) hefyd yn denu ymgeiswyr o wahanol ethnigrwydd.
- Mae rhoi'r cyfle i ddarparu llythyr eglurhaol ar ffurf fideo yn ddefnyddiol i bobl â dyslecsia, ond mae'n golygu nad



Ynglŷn â'r pecyn cymorth hwn

Pam ehangu cyfranogiad?

Cefndir

Arfer da

Sut mae'r sefydliad yn rhedeg

Ymgysylltu â phobl ifanc

Cynigion cyfranddaliadau a buddsoddi

Cynnwys pobl mewn gwahanol ffyrdd

Cynlluniau ac effeithiau

Llesiant a gofal ar y cyd

Adnoddau i wneud eich gwaith

Geirfa

Centre for Sustainable Energy

Pecyn cymorth
Ehangu Cyfranogiad

yw'r cais yn ddienw.

Adolygu ceisiadau

Mae rhai sefydliadau yn y sector amgylcheddol wedi dechrau darparu cyfweiliadau'n rhagweithiol i bobl o gefndiroedd sydd heb gynrychiolaeth ddigonol yn y sector neu eu sefydliad ar hyn o bryd. Er enghraifft, mae gan Students Organising for Sustainability gynllun cyfweiliad gwarantedig y gellir optio i mewn iddo ar gyfer ymgeiswyr sy'n datgan anabledd neu sy'n berson o liw ac sy'n bodloni meini prawf hanfodol proffil y rôl. Ceir rhagor o wybodaeth am sut i wneud hyn, a rheoli'r broses recriwtio gyfan, yn y [polisi recriwtio enghreifftiol hwn o wefan RadHR](#).

Cyfweiliadau

Addasiadau a phethau i'w hystyried wrth gyfweild.

- Gofynnwch yn rhagweithiol am addasiadau y gallwch eu gwneud yn ystod y broses gyfweild. Er enghraifft, efallai y bydd angen mwy o amser ar rywun i gwblhau tasg cyfweiliad oherwydd dyslecsia, neu efallai y bydd angen mynediad di-risiau i'r adeilad arnynt.
- Newidiwch y ffordd rydych chi'n gofyn cwestiynau mewn cyfweiliad. Yn lle gofyn "Dywedwch wrthyf am amser pan oeddech chi'n gweithio dan bwysau i gyflawni rhywbeth" gofynnwch "Beth fydddech chi'n ei wneud petaech chi'n rhoi cyngor ynni un-i-un i rywun, a bod y ffôn yn canu, a bod angen i gontractwr gael mynediad i'r swyddfa hefyd". Nid yw'r cwestiwn hwn yn dibynnu ar bobl sydd â phrofiad helaeth i dynnu arno, ond yn hytrach mae'n dweud wrthyf sut y bydden nhw'n ymdrin â sefyllfa yn ymarferol.
- Meddyliwch am ragfarnau: [mae rhagfarn ddarwybod yn ymwneud â'r cysylltiadau sydd gennym, y tu hwnt i'n hymwybyddiaeth a rheolaeth ymwybodol](#). Mae'n





[Ynglŷn â'r pecyn cymorth hwn](#)

[Pam ehangu cyfranogiad?](#)

[Cefndir](#)

[Arfer da](#)

[Sut mae'r sefydliad yn rhedeg](#)

[Ymgysylltu â phobl ifanc](#)

[Cynigion cyfranddaliadau a buddsoddi](#)

[Cynnwys pobl mewn gwahanol ffyrdd](#)

[Cynlluniau ac effeithiau](#)

[Llesiant a gofal ar y cyd](#)

[Adnoddau i wneud eich gwaith](#)

[Geirfa](#)

effeithio ar bawb ac yn cael ei sbarduno gan ein hymennydd yn gwneud dyfarniadau ac asesiadau sydyn yn awtomatig. Mae'n cael ei ddylanwadu arno gan ein cefndir, ein profiadau a'n stereoteipiau. Gall ddylanwadu ar ein penderfyniadau yn y gweithle, gan gynnwys rhai recriwtio. Mae gan [Harvard brofion rhagfarn ddiarwybod](#) y gallwch eu gwneud i wirio'ch rhagdybiaethau os ydych chi'n recriwtio.

Polisïau

I gefnogi newidiadau i'r ffordd y mae eich sefydliad yn cael ei redeg ac yn recriwtio, efallai y bydd angen polisïau newydd neu wedi'u haddasu arnoch. Mae gan [RadHR](#) lyfrgell o dempledi ac enghreifftiau polisi. Mae'r rhain wedi'u hanelu at y sector cymunedol, y sector cydweithredol a'r sector gwirfoddol felly maent yn berthnasol ar gyfer ynni cymunedol. Mae'r canllaw hwn ar [sut i recriwtio pobl newydd heb atgynhyrchu anghydraddoldeb systemig](#) yn arbennig o berthnasol i waith recriwtio.

Gallwch hefyd feddwl am ddatblygu polisi tegwch, amrywiaeth a chynhwysiant. Mae gan NCVO [bolisi templed](#) wedi'i gynllunio ar gyfer elusennau bach a sefydliadau gwirfoddol. Mae'n bwysig nad ticio blychau yn unig neu ddim ond bodoli ar y silff y mae polisi tegwch, amrywiaeth a chynhwysiant. Dylid defnyddio'r polisi'n weithredol i gefnogi gwaith ar ehangu cyfranogiad a thegwch, amrywiaeth a chynhwysiant, a'i adolygu'n rheolaidd.

Os ydych chi'n ymddiriedolwr neu'n gyfarwyddwr, gall defnyddio polisïau i gefnogi eich gwaith ehangu cyfranogiad yn rhagweithiol helpu pawb i deimlo eu bod yn cael eu cefnogi yn eu rôl. Rydych chi eisïau mynd i'r afael â phroblemau yn gynharach, yn hytrach na dysgu amdanyn nhw pan fydd rhywun yn gadael. Gyda gweithio hybrid, dylech hefyd ystyried sut mae polisïau'n berthnasol i bobl sy'n gweithio o bell yn ogystal ag yn bersonol ar y safle.

Adnoddau eraill

Cyfeiriadur Newid Cymdeithasol Mae [The Governance App](#) yn ffordd rhad ac am ddim i fwrdd adolygu a gwella llywodraethu.

Co-ops UK [Dewis eich Ffurf Gyfreithiol.](#)



[Ynglŷn â'r pecyn cymorth hwn](#)

[Pam ehangu cyfranogiad?](#)

[Cefndir](#)

[Arfer da](#)

[Sut mae'r sefydliad yn rhedeg](#)

[Ymgysylltu â phobl ifanc](#)

[Cynigion cyfranddaliadau a buddsoddi](#)

[Cynnwys pobl mewn gwahanol ffyrdd](#)

[Cynlluniau ac effeithiau](#)

[Llesiant a gofal ar y cyd](#)

[Adnoddau i wneud eich gwaith](#)

[Geirfa](#)

NCVO

[Mynd ati i ymdrin ag amrywiaeth drwy gydraddoldeb a chynhwysiant.](#)

NCVO

[Charity Essentials](#): dyma wiriad iechyd sylfaenol ar-lein sydd wedi'i gynllunio'n arbennig ar gyfer elusennau i weld sut mae eich sefydliad yn perfformio, gan nodi cryfderau a meysydd i'w datblygu.

Prifysgol Harvard

[Canllaw cyfarfodydd cynhwysol](#) (PDF).

The Co-op Foundation

[Adnoddau ar gyfer cynyddu amrywiaeth a chadw bwrdd a gweithlu amrywiol mewn elusennau.](#)

Centre for Sustainable Energy

[Canllaw llywodraethu i sefydliadau ynni cymunedol.](#)

UK Energy Research Centre

[New Research on Neurodiversity in the Energy Sector: Making Sure all EDI Initiatives Succeed.](#)

Charity Job

[Canllaw recriwtio cynhwysol.](#)

SCVO

[Cymorth a dysgu](#) a [hyfforddiant](#) ar lywodraethu ar gyfer elusennau yn yr Alban.

CGGC

[Corff cymorth cenedlaethol ar gyfer mudiadau gwirfoddol yng Nghymru.](#)



Ynglŷn â'r pecyn cymorth hwn

Pam ehangu cyfranogiad?

Cefndir

Arfer da

Sut mae'r sefydliad yn rhedeg

Ymgysylltu â phobl ifanc

Cynigion cyfranddaliadau a buddsoddi

Cynnwys pobl mewn gwahanol ffyrdd

Cynlluniau ac effeithiau

Llesiant a gofal ar y cyd

Adnoddau i wneud eich gwaith

Geirfa

Centre for Sustainable Energy

Pecyn cymorth
Ehangu Cyfranogiad

Astudiaeth achos: Grand Union Community Energy

Bu Grand Union Community Energy (GUCE) yn gweithio gyda Community Energy Pathways fel rhan o'r prosiect Community Energy People (CEP) i recriwtio tri aelod newydd o staff cyflogedig. Cwblhaodd Cadeirydd ac arweinydd prosiect GUCE hyfforddiant tegwch, amrywiaeth a chynhwysiant a roddodd ddealltwriaeth dda iddyn nhw ynghylch pam mae recriwtio amrywiol yn bwysig. Roedd Cyfarwyddwr arall o Fwrdd GUCE yn rhan o'r prosiect y mae'r pecyn cymorth hwn yn seiliedig arno, a galluogodd hynny iddyn nhw alinio ar wneud tegwch, amrywiaeth a chynhwysiant yn flaenoriaeth wrth recriwtio.

Cefnogodd CEP GUCE i leihau nifer y camau yn eu proses recriwtio. Defnyddiodd GUCE Charity Job a gwneud ymgeiswyr yn ddiennw i ddileu rhagfarn yn ystod y cam sgrinio cyntaf. Roedd gwahanol gyfarwyddwyr bwrdd yn rhan o'r sgrinio i gynnwys nifer o safbwyntiau. Roedd y disgrifiadau rôl yn tynnu sylw at flaenoriaeth GUCE i ymgeiswyr o gefndiroedd amrywiol, ac y byddai anghenion ychwanegol ar gyfer cyfweiliadau yn cael eu diwallu.

Ar ôl y camau sgrinio dall a llunio rhestr fer, cynhaliwyd cyfweiliadau rhithwir gyda phobl ar y rhestr fer gan arweinydd y prosiect. Recordiwyd y rhain a'u hanfon at dîm bach i'w hadolygu er mwyn creu rhestr fer ar gyfer cyfweiliadau wyneb yn wyneb pellach. Roedd CEP hefyd yn rhan o gyfweiliadau i roi persbectif newydd a gwahanol.

Cyn y prosiect hwn roedd gan GUCE ddau gontractwr llawrydd (un dyn, un fenyw, y ddau yn wyn, wedi'u haddysgu ar lefel gradd) a chwe chyfarwyddwr bwrdd (dwy fenyw wen, pedwar dyn gwyn). Yn ei gyfarwydd, roedd 71% o'r rhai a oedd yn ymwneud â GUCE ar lefel y bwrdd a'r contractwr yn ddynion gwyn, 29% yn fenywod gwyn.

Cynigiwyd yr holl rolau newydd i fenywod ac ychwanegwyd cyfarwyddwr bwrdd benywaidd newydd. Mae cynrychiolaeth o bobl mewn swyddi gwirfoddol neu gontractwr bellach yn 60% benywaidd, 40% gwrywaidd a 90% gwyn, 10% Du. Mae'r oedran cyfartalog hefyd wedi gostwng gan fod y bobl newydd yn iau ar gyfartaledd.



Ymgysylltu â phobl ifanc

Ynglŷn â'r pecyn cymorth hwn

Pam ehangu cyfranogiad?

Cefndir

Arfer da

Sut mae'r sefydliad yn rhedeg

Ymgysylltu â phobl ifanc

Cynigion cyfranddaliadau a buddsoddi

Cynnwys pobl mewn gwahanol ffyrdd

Cynlluniau ac effeithiau

Llesiant a gofal ar y cyd

Adnoddau i wneud eich gwaith

Geirfa



**Centre for
Sustainable
Energy**

Pecyn cymorth
Ehangu Cyfranogiad



[Ynglŷn â'r pecyn cymorth hwn](#)

[Pam ehangu cyfranogiad?](#)

[Cefndir](#)

[Arfer da](#)

[Sut mae'r sefydliad yn rhedeg](#)

[Ymgysylltu â phobl ifanc](#)

[Cynigion cyfranddaliadau a buddsoddi](#)

[Cynnwys pobl mewn gwahanol ffyrdd](#)

[Cynlluniau ac effeithiau](#)

[Llesiant a gofal ar y cyd](#)

[Adnoddau i wneud eich gwaith](#)

[Geirfa](#)

Centre for Sustainable Energy

Pecyn cymorth
Ehangu Cyfranogiad

Ymgysylltu â phobl ifanc

Mae sicrhau dyfodol cynaliadwy ar gyfer ynni cymunedol a sicrhau bod cenedlaethau'r dyfodol yn elwa o amgylchedd a system ynni well yn bwysig.

Canfu pŵl mai ymysg pobl 18-24 oed mae'r [lefelau uchaf o gefnogaeth i brosiect ynni cymunedol yn eu hardal](#). Mae oddeutu [traean o bobl 16-24 oed yn bryderus iawn am newid hinsawdd](#), ond dim ond 9% ohonyn nhw sy'n teimlo bod ganddyn nhw lawer iawn o ddylanwad ar benderfyniadau i fynd i'r afael â newid hinsawdd. Mae ynni cymunedol yn ffordd y gall pobl ifanc gymryd rhan mewn llunio dyfodol gwell.

Mae'r cwestiynau hyn yn eich helpu i feddwl am ble y gallech chi ddechrau gweithio ar y pwnc hwn:

- Pa ysgolion, colegau, grwpiau ieuenctid neu brifysgolion lleol sydd yn eich ardal? Allwch chi gael cyfarfod â nhw i weld ble allwch chi gydweithio?
- Pa dasgau allai person ifanc eu cwblhau? Beth yw'r manteision i chi ac iddyn nhw os gallwch chi gynnig y profiad hwnnw?
- Pa gyllid allech chi ei ddefnyddio i dalu am amser staff i weithio gyda phobl ifanc?

Profiad gwaith a gwirfoddoli

Un ffordd o weithio gyda phobl ifanc yw gweithio mewn partneriaeth â choleg, prifysgol neu sefydliad ieuenctid lleol a chynnal lleoliad. Meddyliwch am yr hyn allwch chi ei gynnig i bobl ifanc, yn ogystal â'r hyn y gallan nhw ei gynnig i chi. Efallai bod sgiliau ar goll o'ch sefydliad y mae pobl ifanc mewn sefyllfa dda i'w cynnig.

Mae'r math o waith y gallai pobl o goleg lleol ymwneud ag ef yn cynnwys:



[Ynglŷn â'r pecyn cymorth hwn](#)

[Pam ehangu cyfranogiad?](#)

[Cefndir](#)

[Arfer da](#)

[Sut mae'r sefydliad yn rhedeg](#)

[Ymgysylltu â phobl ifanc](#)

[Cynigion cyfranddaliadau a buddsoddi](#)

[Cynnwys pobl mewn gwahanol ffyrdd](#)

[Cynlluniau ac effeithiau](#)

[Llesiant a gofal ar y cyd](#)

[Adnoddau i wneud eich gwaith](#)

[Geirfa](#)

Centre for Sustainable Energy
Pecyn cymorth
Ehangu Cyfranogiad

- Cyfryngau cymdeithasol a marchnata.
- Rheoli digwyddiadau.
- Diweddarau CRM neu wefan.
- Galwadau ffôn i gyflenwyr neu gwsmeriaid.
- Gwaith taenlen e.e. aelodau, cyllid.
- Eistedd i mewn ar gyfarfodydd bwrdd.

Os mai dim ond ar sail wirfoddol y gallwch gynnig gwaith i bobl ifanc yn eich sefydliad, meddylwch am beth arall allwch chi ei roi'n ôl iddyn nhw. Allwch chi dalu costau teithio a bwyd sylfaenol neu gynnig cwrs hyfforddi am ddim iddyn nhw?

Gallwch hefyd feddwl am lwybrau pellach ar ôl i rywun gwblhau lleoliad. Ar ôl hyfforddiant a phrofiad gyda chi, efallai y byddant mewn sefyllfa dda i barhau i weithio yn y sefydliad. Gallai mentora rhwng cyfoedion hefyd fod yn opsiwn i bobl sydd â phrofiad ac a all gefnogi person ifanc newydd.

Pobl ifanc a rhedeg eich sefydliad

Gall cynnwys pobl ifanc yn llywodraethu a rhedeg eich sefydliad ddod â safbwyntiau, syniadau a sgiliau newydd i mewn. Er y gallech ddod o hyd i bobl ifanc drwy ysgol, coleg neu grŵp ieuenctid, ystyriwch hefyd raddedigion diweddar neu bobl sydd ar ddechrau eu gyrfa. Bydd gan lawer o bobl ifanc brofiad rhagorol a sgiliau perthnasol eisoes gan gynnwys rheoli prosiectau, codi arian ac ymgysylltu â'r gymuned. Gallant arwain cyfarfodydd, prosiectau a gwaith strategaeth.

Pethau i'w hystyried ar gyfer cynnwys pobl ifanc yn y gwaith o reddeg eich sefydliad. Bydd y rhain yn dibynnu ar oedran y person ifanc rydych chi'n gweithio gyda nhw:

- Byddwch yn ofalus a defnyddio iaith glir ac osgoi jargon ac acronymau heb eu hesbonio.





[Ynglŷn â'r pecyn cymorth hwn](#)

[Pam ehangu cyfranogiad?](#)

[Cefndir](#)

[Arfer da](#)

[Sut mae'r sefydliad yn rhedeg](#)

[Ymgysylltu â phobl ifanc](#)

[Cynigion cyfranddaliadau a buddsoddi](#)

[Cynnwys pobl mewn gwahanol ffyrdd](#)

[Cynlluniau ac effeithiau](#)

[Llesiant a gofal ar y cyd](#)

[Adnoddau i wneud eich gwaith](#)

[Geirfa](#)

- Gosodwch nodau cyraeddadwy a realistig. Os yw rhywun hefyd yn astudio, efallai y byddant yn cymryd rhan am gyfnod cyfyngedig o amser. Mae nodau y gellir eu cyflawni o fewn amserlen benodol yn cynnal cymhelliant ac yn rhoi ymdeimlad o gyflawniad ar y diwedd.
- Mae rhoi teitl rôl clir i bobl (e.e. cydlynnydd prosiect, cydlynnydd cyfryngau cymdeithasol) yn ddefnyddiol ar gyfer eu CV a'u hymdeimlad o berthyn.
- I bobl oedran ysgol neu goleg, mae cyfarfod un-i-un cyn ac ar ôl cyfarfod allweddol yn eu helpu i baratoi ac ateb cwestiynau. Mae egluro sut mae cyfarfodydd yn cael eu cynnal a sut y gallant gyfrannu yn sicrhau bod eu syniadau'n cael eu clywed a'u gwerthfawrogi. Yn yr un modd, mae sicrhau bod gweddill y bwrdd yn barod i gynnwys person ifanc ac yn barod i wrando mewn ffordd fwy na ffordd symbolaidd yn helpu i greu amgylchedd cyfeillgar a chroesawgar.
- Gall cael person ifanc yn aelod cyfetholedig o'r bwrdd helpu gyda'r lefel o ymrwymiad.

Ystyriaethau ymarferol

Mae'r rhestr hon yn cynnwys pethau ymarferol y bydd angen i chi feddwl amdanynt pan fyddwch chi'n gweithio gyda phobl ifanc:

- A allwch chi ystyried prentisiaethau ar gyfer aelodau staff cyflogedig, lle gallai [cynlluniau'r llywodraeth](#) dalu 95% o'r gost? Gallech ddefnyddio hyn i hyfforddi pobl ar gynllun [Prentisiaeth Ynni Adnewyddadwy Lefel 4](#).
- Pa fanteision neu hyfforddiant fydd rhywun yn ei gael o gymryd rhan? Gallai hyn olygu sgiliau allweddol ar gyfer eu CV neu gwblhau cwrs hyfforddi. Mae cynnig rhoi geirfa yn y dyfodol hefyd yn ddefnyddiol.
- Allwch chi ariannu cyfranogiad y tu hwnt i gostau teithio yn unig? Gallai hyn ymestyn i dalu costau bwyd neu adnoddau hygrych.
- Byddwch yn hyblyg a deallwch anghenion y bobl ifanc rydych chi'n gweithio gyda nhw – efallai na fyddan nhw



[Ynglŷn â'r pecyn cymorth hwn](#)

[Pam ehangu cyfranogiad?](#)

[Cefndir](#)

[Arfer da](#)

[Sut mae'r sefydliad yn rhedeg](#)

[Ymgysylltu â phobl ifanc](#)

[Cynigion cyfranddaliadau a buddsoddi](#)

[Cynnwys pobl mewn gwahanol ffyrdd](#)

[Cynlluniau ac effeithiau](#)

[Llesiant a gofal ar y cyd](#)

[Adnoddau i wneud eich gwaith](#)

[Geirfa](#)

Centre for Sustainable Energy

Pecyn cymorth
Ehangu Cyfranogiad

ar gael yn ystod oriau gwaith traddodiadol o 9 tan 5, felly meddylwch am weithio gyda nhw gyda'r nos ac ar benwythnosau a chael cyfarfodydd ar-lein.

- Dylai staff a gwirfoddolwyr sy'n gweithio gyda phobl dan 18 oed neu oedolion agored i niwed gael gwiriad DBS, a dylai un aelod o'r sefydliad wneud hyfforddiant diogelu ([awgrymiadau ar gyfer opsiynau hyfforddiant cost isel yma](#)).
- Meddylwch am neilltuo amser staff i gefnogi a hyfforddi person ifanc. Gellir defnyddio cyllid i dalu am amser staff i gynnal lleoliadau, ac efallai y byddwch chi'n gallu cynnwys hyn yng nghyllid prosiect, yn enwedig os yw'r prosiect yn cynnwys unrhyw waith ymgysylltu neu allgymorth.

Adnoddau

Y Loteri Genedlaethol

[Community Fund - Involving Young People in Organisational Governance](#) (PDF).

WCVA

[Pecyn Cymorth Cynnwys Ymddiriedolwyr Ifanc ar gyfer Mudiadau](#)

Arts Council England

[Youth Voice: Youth boards and governance.](#)

Centre for Sustainable Energy

[Educational resources: Teaching climate and energy.](#)

Younity

[Adopting an Intergenerational Approach in Community Energy](#): blog gydag astudiaethau achos ac awgrymiadau.

Young Trustees Movement

[Sefydliad](#) sy'n gweithio i gynyddu nifer yr ymddiriedolwyr 30 oed ac iau ar fyrddau elusennau.

Roundhouse

[Guided by Young Voices: How to include young people on your board and in decision-making processes](#) (PDF).

Energy Garden

[Environmental Education & Youth Training in London.](#)



[Ynglŷn â'r pecyn cymorth hwn](#)

[Pam ehangu cyfranogiad?](#)

[Cefndir](#)

[Arfer da](#)

[Sut mae'r sefydliad yn rhedeg](#)

[Ymgysylltu â phobl ifanc](#)

[Cynigion cyfranddaliadau a buddsoddi](#)

[Cynnwys pobl mewn gwahanol ffyrdd](#)

[Cynlluniau ac effeithiau](#)

[Llesiant a gofal ar y cyd](#)

[Adnoddau i wneud eich gwaith](#)

[Geirfa](#)

Centre for Sustainable Energy

Pecyn cymorth
Ehangu Cyfranogiad

Astudiaeth achos: Grimsby Community Energy

Mae Grimsby Community Energy yn gweithio mewn partneriaeth â'r Grimsby Institute of Further and Higher Education, a Choleg Chweched Dosbarth Franklin, ac maent wedi cynnal 22 o leoliadau myfyrwyr ers 2022. Maen nhw'n defnyddio cyllid grant i dalu cyflogau'r myfyrwyr – trwy gymysgedd o grantiau gan Northern Powergrid, y Gronfa Ffyniant Gyffredin a'r Booster Fund gan Coops UK. Mae eu lleoliadau yn amrywio o ddau i 12 mis. Gall buddsoddi amser staff mewn uwchsgilio a hyfforddi myfyrwyr ar y dechrau ryddhau amser staff yn ddiweddarach pan allant drosglwyddo tasgau.

Un ffordd o wneud hyfforddiant yn effeithlon yw cael yr holl fyfyrwyr lleoliad i mewn ar un diwrnod i wneud hyfforddiant gyda'i gilydd.

Astudiaeth achos: Dorset Community Energy

Cymerodd Dorset Community Energy (DCE) ran yn rhaglen yr Youth Environmental Service (YES) i recriwtio person ifanc, Huda, fel Cydlynnydd Cyfathrebu ac Ymgysylltu newydd. Swydd â thâl yw hon, a chafodd DCE gyllid gan y Trellis Foundation i dalu cyflog Huda.

Mae Huda wedi cynnig safbwynt newydd, gan helpu DCE i ddatblygu dulliau newydd a gwella eu cyfathrebu ac ymgysylltu â chynulleidfa iau. Mae YES yn darparu mentora i Huda, a chefnogaeth recriwtio bellach i DCE.



[Ynglŷn â'r pecyn cymorth hwn](#)

[Pam ehangu cyfranogiad?](#)

[Cefndir](#)

[Arfer da](#)

[Sut mae'r sefydliad yn rhedeg](#)

[Ymgysylltu â phobl ifanc](#)

[Cynigion cyfranddaliadau a buddsoddi](#)

[Cynnwys pobl mewn gwahanol ffyrdd](#)

[Cynlluniau ac effeithiau](#)

[Llesiant a gofal ar y cyd](#)

[Adnoddau i wneud eich gwaith](#)

[Geirfa](#)

Centre for Sustainable Energy
Pecyn cymorth
Ehangu Cyfranogiad

Astudiaeth achos: Action Renewables

Elusen yng Ngogledd Iwerddon yw Action Renewables, sy'n darparu cefnogaeth ac arbenigedd ar ynni adnewyddadwy. Maent yn noddi'r rhaglen Landscapes Northern Ireland Youth Ranger. Fel rhan o'r bartneriaeth, maen nhw'n cysylltu ac yn ymgysylltu â phobl ifanc ynghylch materion hinsawdd, ynni ac amgylcheddol. Mae staff Action Renewables yn mynychu digwyddiadau ar y rhaglen i harneisio angerdd pobl ifanc a chodi ymwybyddiaeth o'u gwaith. Gwneir hyn drwy weithgareddau hwyliog, ymarferol, ac amser i'r bobl ifanc ofyn cwestiynau am weithio yn y sector ynni.

O ganlyniad i'r bartneriaeth gall y ceidwaid ifanc fod yn llysgenhadon dros ynni adnewyddadwy ac effeithlonrwydd ynni mewn digwyddiadau lleol. Maen nhw hefyd yn derbyn hyfforddiant llythrennedd carbon (a ddarperir gan Climate Northern Ireland) ac yn cymryd rhan weithredol mewn cynlluniau bioamrywiaeth a gwella cynefinoedd yn eu hardal.





[Ynglŷn â'r pecyn cymorth hwn](#)

[Pam ehangu cyfranogiad?](#)

[Cefndir](#)

[Arfer da](#)

[Sut mae'r sefydliad yn rhedeg](#)

[Ymgysylltu â phobl ifanc](#)

[Cynigion cyfranddaliadau a buddsoddi](#)

[Cynnwys pobl mewn gwahanol ffyrdd](#)

[Cynlluniau ac effeithiau](#)

[Llesiant a gofal ar y cyd](#)

[Adnoddau i wneud eich gwaith](#)

[Geirfa](#)

Centre for Sustainable Energy

Pecyn cymorth
Ehangu Cyfranogiad

Cynigion cyfranddaliadau a buddsoddi





Ynglŷn â'r pecyn cymorth hwn

Pam ehangu cyfranogiad?

Cefndir

Arfer da

Sut mae'r sefydliad yn rhedeg

Ymgysylltu â phobl ifanc

Cynigion cyfranddaliadau a buddsoddi

Cynnwys pobl mewn gwahanol ffyrdd

Cynlluniau ac effeithiau

Llesiant a gofal ar y cyd

Adnoddau i wneud eich gwaith

Geirfa

Centre for Sustainable Energy

Pecyn cymorth
Ehangu Cyfranogiad

Cynigion cyfranddaliadau a buddsoddi

Yn aml, defnyddir cynigion cyfranddaliadau gan grwpiau ynni cymunedol i godi cyllid ar gyfer prosiect, er enghraifft, i osod paneli solar ar do ysgol. Yn draddodiadol, mae cynigion cyfranddaliadau yn dibynnu ar i bobl wneud buddsoddiad ariannol ymlaen llaw, y byddant wedyn yn cael elw arno.

Ond nid pawb all fforddio hyn. Canfu [arolwg a gynhaliwyd gan Co-operatives UK yn 2020](#) fod 73% o fuddsoddwyr cyfranddaliadau cymunedol yn y Deyrnas Unedig (nid cynigion cyfranddaliadau sy'n canolbwyntio ar ynni o reidrwydd) yn raddedigion prifysgol, roedd 92% yn wyn, ac roedd un o bob tri dros 65 oed. Mae ehangu pwy sy'n buddsoddi mewn cyfranddaliadau yn golygu bod y manteision ariannol a gynhrychir gan gynigion cyfranddaliadau yn cael eu derbyn gan amrywiaeth ehangach o bobl.

Mae'r cwestiynau hyn yn eich helpu i feddwl am ble y gallech chi ddechrau gweithio ar y pwnc hwn:

- Beth allai fod yn atal pobl rhag bod yn rhan o'ch cynnig cyfranddaliadau? Pa rwystrau allech chi eu dileu fel y gall gwahanol bobl fuddsoddi?
- Sut ydych chi'n olrhain pwy sy'n buddsoddi yn eich cynnig cyfranddaliadau? Pa ffurflenni dewisol allwch chi eu hychwanegu at eich buddsoddiadau cynnig cyfranddaliadau er mwyn i chi allu olrhain pwy sy'n buddsoddi?

Rhestrir yma awgrymiadau ar gyfer ffyrdd o wneud cynigion cyfranddaliadau yn fwy cynhwysol:





Ynglŷn â'r pecyn cymorth hwn

Pam ehangu cyfranogiad?

Cefndir

Arfer da

Sut mae'r sefydliad yn rhedeg

Ymgysylltu â phobl ifanc

Cynigion cyfranddaliadau a buddsoddi

Cynnwys pobl mewn gwahanol ffyrdd

Cynlluniau ac effeithiau

Llesiant a gofal ar y cyd

Adnoddau i wneud eich gwaith

Geirfa

Isafswm llai i'r cynnig cyfranddaliadau

Allwch chi leihau'r swm lleiaf sydd ei angen i fuddsoddi? Gallwch gymhwyso hyn yn safonol, neu gallech wneud y swm gofynnol yn is i bobl o ddemograffig allweddol neu ardal ddaearyddol yn y gymuned. Er enghraifft, gallech chi ostwng y swm cyfran i bobl sy'n byw agosaf at safle rydych chi'n gwneud prosiect ynni adnewyddadwy arno. Neu gallech chi nodi rhan o'r gymuned sydd dan fwy o anfantais economaidd i ostwng y swm gofynnol.

'Credydau' amser gwirfoddolwyr i gael disgowntiau ar gyfranddaliadau

Os yw pobl yn gwirfoddoli i'ch sefydliad, gallai eu horiau gwirfoddoli droi'n gredydau sy'n rhoi gostyngiad iddynt ar gost prynu cyfranddaliad.

Talu cyfranddaliadau mewn rhandaliadau

I rannu cost cyfranddaliad yn symiau llai, mwy ymarferol, ystyriwch gael yr opsiwn i bobl dalu mewn rhandaliadau yn hytrach nag i gyd ar unwaith ymlaen llaw.

Cyfranddaliadau grŵp

Yn aml, caiff cyfranddaliadau eu prynu gan unigolyn. Gallai cynnig opsiwn i grŵp brynu cyfranddaliad gynyddu nifer y bobl sy'n elwa o fuddsoddiad a rhannu cost buddsoddi ymhlith nifer o bobl. Er enghraifft, gallai grŵp ffydd lleol brynu cyfran gyda'i gilydd a derbyn yr enillion ar fuddsoddiad i'w gwario ar weithgareddau maen nhw'n eu gwneud fel grŵp.

Cyfranddaliadau Talu Ymlaen a chyfranddaliadau rhodd

Fel ffordd o ailddosbarthu cyfoeth yn y gymuned, gallech ychwanegu'r opsiwn o gyfranddaliad Talu Ymlaen. Enghraifft o hyn yw ymgyrch i agor lleoliad LHDTTC+ dan arweiniad y gymuned. Rhoddodd [Friends of the Joiners Arms](#) opsiwn i brynu cyfran i rywun arall yn y gymuned a hoffai ddod yn aelod, ond sydd heb gyllid i brynu cyfranddaliad eu hunain. Os ydych chi wedi gwneud gweithgareddau i ddeall pwy sydd yn eich cymuned, gallai hyn helpu i benderfynu pa aelodau o'r gymuned sy'n derbyn cyfran Talu Ymlaen, oherwydd eu bod nhw heb gynrychiolaeth ddigonol yn eich gwaith. Gallech hefyd gadw cyfranddaliadau ar gyfer pobl o ardaloedd penodol neu eu cynnig i grŵp penodol o bobl yn gyntaf.

Mae rhai pethau ymarferol eraill i feddwl amdanynt yn cynnwys:



Ynglŷn â'r pecyn cymorth hwn

Pam ehangu cyfranogiad?

Cefndir

Arfer da

Sut mae'r sefydliad yn rhedeg

Ymgysylltu â phobl ifanc

Cynigion cyfranddaliadau a buddsoddi

Cynnwys pobl mewn gwahanol ffyrdd

Cynlluniau ac effeithiau

Llesiant a gofal ar y cyd

Adnoddau i wneud eich gwaith

Geirfa

Centre for Sustainable Energy
Pecyn cymorth
Ehangu Cyfranogiad

- Cael llwybrau ymgeisio gwahanol – meddyliwch am opsiynau all-lein yn ogystal ag opsiynau digidol.
- Darparu cefnogaeth mewn gwahanol fformatau yn ystod y broses ymgeisio. Sesiynau galw heibio wyneb yn wyneb, cyswllt e-bost a rhif ffôn y gall pobl ei ffonio.
- Pan fydd pobl yn gwneud cais am gyfranddaliad, cynhwyswch ffurflen ddewisol iddyn nhw rannu manylion demograffig fel y gallwch olrhain pwy sy'n buddsoddi ac a yw newidiadau a wnewch i'r ffordd rydych chi'n cynnal cynnig cyfranddaliadau yn cael effaith.

Cyfleu eich cynnig cyfranddaliadau:

- Darparwch astudiaethau achos sy'n dangos ystod fwy amrywiol o bobl leol sydd wedi bod yn rhan o gynnig cyfranddaliadau. Mae hyn yn rhoi esiampl y gall y rhai sydd heb gynrychiolaeth ddigonol yn eich cyfranddaliadau uniaethu â nhw. Gall meithrin ymddiriedaeth mewn cynnig cyfranddaliadau helpu i gynyddu ei apêl.
- Meddyliwch am ble mae eich cynnig cyfranddaliadau yn cael ei hyrwyddo i gynyddu amrywiaeth y bobl sy'n ymwybodol o'r cyfle. Ystyriwch hyrwyddo ac ymgysylltu wyneb yn wyneb mewn mannau ffisegol lle mae rhannau o'r gymuned nad ydych chi fel arfer yn ymgysylltu â nhw.
- Gall postiadau ar y cyfryngau cymdeithasol a fideos byr hefyd gynyddu ymwybyddiaeth a hyrwyddo'r cynnig cyfranddaliadau i gynulleidfa ehangach.
- Gwnaeth [Croydon Community Energy](#) fideo a chanllaw clir, deniadol ar gyfer eu cynnig cyfranddaliadau cyntaf. Helpodd hyn i esbonio'r cynnig cyfranddaliadau i bobl nad ydyn nhw'n gwybod sut mae'n gweithio, neu a oedd yn newydd i ynni cymunedol. Fe wnaethon nhw hefyd gyfieithu'r wybodaeth i rai o'r ieithoedd allweddol a siaredir yn yr ardal.
- Gwnewch yn siŵr bod dogfennau'r cais yn hygyrch ac yn dryloyw (e.e. iaith hygyrch, Cwestiynau Cyffredin)



[Ynglŷn â'r pecyn cymorth hwn](#)

[Pam ehangu cyfranogiad?](#)

[Cefndir](#)

[Arfer da](#)

[Sut mae'r sefydliad yn rhedeg](#)

[Ymgysylltu â phobl ifanc](#)

[Cynigion cyfranddaliadau a buddsoddi](#)

[Cynnwys pobl mewn gwahanol ffyrdd](#)

[Cynlluniau ac effeithiau](#)

[Llesiant a gofal ar y cyd](#)

[Adnoddau i wneud eich gwaith](#)

[Geirfa](#)

Centre for Sustainable Energy

Pecyn cymorth
Ehangu Cyfranogiad

clir i ddisgrifio risgiau, ar gael mewn gwahanol ieithoedd). Mae ymchwil wedi canfod bod pobl yn teimlo bod y gair aelodaeth yn fwy deniadol na buddsoddiad, felly gall bod yn hyblyg ynglŷn ag iaith ehangu'r diddordeb.

Adnoddau eraill

Co-operatives UK

[Canllawiau a gweminar](#) am gyfranddaliadau cymunedol sy'n cydymffurfio â Sharia. Cynhyrchwyd yr adnodd hwn ar ôl i dîm Uned Cyfranddaliadau Cymunedol Co-ops UK helpu [Bradford Community Energy](#) sicrhau bod eu cynnig cyfranddaliadau yn cyd-fynd â chyfraith Sharia i alluogi aelodau'r gymuned Fwslimaidd leol i gymryd rhan.

Prifysgol Strathclyde

[Astudiaeth achos \(2022\)](#) (PDF) yn edrych ar gynnig cyfranddaliadau gan Glasgow Community Energy a bennodd swm cyfranddaliad isaf o £50 ac a flaenoriaethodd yr aelodau sy'n byw agosaf at safle ynni adnewyddadwy os rhagorwyd ar y targed codi arian.

Community Shares Scotland

[Astudiaethau achos](#) o ynni cymunedol a sectorau eraill.

Democratic Finance Scotland

[Astudiaethau achos](#) a chefnogaeth i gyfranddaliadau lleol a chymunedol.



Ynglŷn â'r pecyn cymorth hwn

Pam ehangu cyfranogiad?

Cefndir

Arfer da

Sut mae'r sefydliad yn rhedeg

Ymgysylltu â phobl ifanc

Cynigion cyfranddaliadau a buddsoddi

Cynnwys pobl mewn gwahanol ffyrdd

Cynlluniau ac effeithiau

Llesiant a gofal ar y cyd

Adnoddau i wneud eich gwaith

Geirfa

Centre for Sustainable Energy

Pecyn cymorth
Ehangu Cyfranogiad

Astudiaeth achos: Awel Aman Tawe

Mae **Awel Aman Tawe** wedi'i leoli yn Nyffryn Aman yn ne Cymru. Cafodd yr elusen ei chreu gan bobl leol mewn ardal a fu gynt yn ardal pyllau glo. Drwy eu cwmnïau cydweithredol Awel ac Egni maen nhw wedi datblygu fferm wynt gymunedol a mwy na 100 o safleoedd solar ar doeau ysgolion, busnesau ac adeiladau cymunedol.

Mae saith safle bellach yn cynnwys batris a phwyntiau gwefru cerbydau trydan; y nod yw defnyddio mwy o'r solar ar y safle yn hytrach na'i allforio i'r grid. Mae mwy nag 80 o sefydliadau cymunedol ac ysgolion yn aelodau o'r cwmni cydweithredol, yn berchen ar fwy na £100,000 o gyfranddaliadau ac yn mwynhau llif incwm o'r prosiectau. Maen nhw'n cynnwys amrywiaeth o grwpiau fel **Merched y Wawr** (sefydliad menywod sy'n cefnogi'r Gymraeg, a diwylliant a chelfyddydau Cymru), ysgolion, clybiau chwaraeon a chanolfannau cymunedol. Rhoddwyd y cyfranddaliadau i'r grwpiau hyn fel rhan o'r model busnes er mwyn ehangu cyfranogiad lleol yn y cwmnïau cydweithredol mewn ardal lle nad oedd llawer o bobl leol yn gallu fforddio buddsoddi'n uniongyrchol.

Gan ddefnyddio'r elw maen nhw'n ei gynhyrchu, mae Awel Aman Tawe bellach yn cyflogi swyddog addysg llawn amser i weithio mewn ysgolion ledled de Cymru i godi ymwybyddiaeth o newid hinsawdd a chynaliadwyedd. Nhw hefyd yw'r sbardun sy'n gyrru Hwb y Gors, ysgol gynradd wedi'i hadnewyddu o dan y tyrbinau gwynt sy'n gwasanaethu fel canolfan gymunedol carbon isel sy'n darparu gwasanaethau fel cyngor ynni am ddim a thrafnidiaeth gymunedol. Bu dros 1,500 o bobl leol yn rhan o ddatblygu'r adeilad, gan gyfrannu eu sgiliau artistig ac adeiladu yn ogystal â'u hamser. Rhoddwyd anghenion a dyheadau'r gymuned leol wrth galon y gwaith ymgysylltu, gan ategu sefydliadau cymunedol eraill yn yr ardal ar yr un pryd.





[Ynglŷn â'r pecyn cymorth hwn](#)

[Pam ehangu cyfranogiad?](#)

[Cefndir](#)

[Arfer da](#)

[Sut mae'r sefydliad yn rhedeg](#)

[Ymgysylltu â phobl ifanc](#)

[Cynigion cyfranddaliadau a buddsoddi](#)

[Cynnwys pobl mewn gwahanol ffyrdd](#)

[Cynlluniau ac effeithiau](#)

[Llesiant a gofal ar y cyd](#)

[Adnoddau i wneud eich gwaith](#)

[Geirfa](#)

Cynnwys pobl mewn gwahanol ffyrdd



**Centre for
Sustainable
Energy**

Pecyn cymorth
Ehangu Cyfranogiad



[Ynglŷn â'r pecyn cymorth hwn](#)

[Pam ehangu cyfranogiad?](#)

[Cefndir](#)

[Arfer da](#)

[Sut mae'r sefydliad yn rhedeg](#)

[Ymgysylltu â phobl ifanc](#)

[Cynigion cyfranddaliadau a buddsoddi](#)

[Cynnwys pobl mewn gwahanol ffyrdd](#)

[Cynlluniau ac effeithiau](#)

[Llesiant a gofal ar y cyd](#)

[Adnoddau i wneud eich gwaith](#)

[Geirfa](#)

Centre for Sustainable Energy

Pecyn cymorth
Ehangu Cyfranogiad

Cynnwys pobl mewn gwahanol ffyrdd

Er bod modelau traddodiadol fel cynigion cyfranddaliadau yn darparu ffordd o gynnwys pobl yn eich gwaith, gall ehangu cyfleoedd nad ydynt yn dibynnu ar fuddsoddiad ariannol helpu i gynnwys mwy o amrywiaeth o bobl yn eich gwaith.

Mae'r adran hon yn archwilio syniadau ar gyfer cynnwys pobl mewn ffyrdd anariannol. Efallai y bydd rhai o'r rhain yn dibynnu ar a oes gennych rywfaint o gyllid i dalu costau neu dreuliau uniongyrchol. Gallwch ddefnyddio'r adran ar [adnoddau i wneud eich gwaith](#) i weld ble mae cyfle i ddod o hyd i gyllid, neu gynnwys y costau hyn mewn prosiectau presennol.

Mae'r cwestiynau hyn yn eich helpu i feddwl am ble y gallech chi ddechrau gweithio ar y pwnc hwn:

- Pa gyfleoedd sydd yna i ddarganfod y math o wobrau anariannol y mae pobl â diddordeb ynddynt?
- Sut allwch chi roi rhywbeth yn ôl i aelodau neu bobl sy'n ymwneud â'ch sefydliad mewn ffyrdd anariannol? Pa wybodaeth a sgiliau presennol y gellir eu defnyddio i hyfforddi eraill?
- Sut allwch chi gynnwys cyllideb ac adnoddau ar gyfer elw anariannol mewn dylunio prosiectau neu gynlluniau gwirfoddoli?

Syniadau da

Er bod buddsoddi'n ariannol yn un ffordd o ddod yn aelod o sefydliad ynni cymunedol, mae'r adran hon yn archwilio ffyrdd anariannol y gall pobl gymryd rhan. Mae [ymchwil gan Repowering London](#) wedi canfod bod pobl yn teimlo bod buddsoddi amser a buddsoddi arian yn ffurfiau buddsoddi gwahanol ond yr un mor werthfawr.

Efallai y dymunwch ystyried y canlynol:



Ynglŷn â'r pecyn cymorth hwn

Pam ehangu cyfranogiad?

Cefndir

Arfer da

Sut mae'r sefydliad yn rhedeg

Ymgysylltu â phobl ifanc

Cynigion cyfranddaliadau a buddsoddi

Cynnwys pobl mewn gwahanol ffyrdd

Cynlluniau ac effeithiau

Llesiant a gofal ar y cyd

Adnoddau i wneud eich gwaith

Geirfa

Centre for Sustainable Energy

Pecyn cymorth
Ehangu Cyfranogiad

- Gofyn i bobl gofrestru i ymuno â rhestr bostio. Os oes gennych chi'r gallu i anfon cylchlythyr (un print neu drwy e-bost), gall fod yn ffordd hawdd o gadw pobl mewn cysylltiad â'ch gwaith.
- Rhoi'r opsiwn i bobl ddod yn Aelod o'r Gymuned heb wneud buddsoddiad ariannol mawr. Mae Repowering London yn defnyddio [tudalen CoShares](#) i bobl ddod yn Aelod o'r Gymuned am £1 sy'n rhoi llais iddyn nhw ar sut mae'r prosiect yn cael ei redeg a sut mae'r incwm a gynhyrchir yn cael ei ddefnyddio.
- Gofyn am wirfoddolwyr. Gall meddwl am ble a sut rydych chi'n hysbysebu cyfleoedd gwirfoddoli hefyd ehangu eich cyrhaeddiad a'ch cyfranogiad. Ewch yn ôl at bwy yw eich negeswyr dibynadwy a ble gallan nhw rannu'r cyfle.

Siwrne Cyfranogiad

Camau

Ennill profiad



{ Aelodaeth Mentora Ardystiad Mentora eraill }

Allgymorth	Ymsefydlu	Cyfarfodydd rheolaidd	Hyfforddiant	Gweithgaredd rheolaidd	Cyfarwyddwr
<ul style="list-style-type: none"> • Allgymorth wedi'i dargedu • Cyrsiau/ prosiectau mewn coleg/prifysgol/ lleoliadau cymunedol eraill • Ffeithluniau – egluro syniadau mewn ffurf syml heb rwystrau iaith • Byrddau hysbysebu • Digwyddiadau allgymorth • Ymchwil sy'n seiliedig ar y gymuned • Mae pobl yn siarad amdano 	<ul style="list-style-type: none"> • Fideo ymsefydlu – yn egluro CEN a sut mae'n gweithio, sut allwch chi fod yn rhan ohono, beth yw'r broses/daith • Gweithdai i roi mewnbwn a chael tâl 	<ul style="list-style-type: none"> • Gweithgareddau hwyliog, bwyd, gwobrau • Ar-lein ac yn bersonol • Grŵp WhatsApp • Cynnwys dysgu ymarferol fel ein bod ni'n deall yn well – e.e. ymweliadau â safleoedd? • Dechrau helpu gyda phethau, e.e. cyfryngau cymdeithasol, stondinau mewn digwyddiadau 	<ul style="list-style-type: none"> • Buddsoddi arian neu amser • Cyrsiau – aml-fodiwl, yn arwain at dystysgrif • Siarad am yr hyn y mae pobl ei eisiau • Creu cynllun datblygu • Creu rolau sy'n cyd-fynd â sgiliau a dyheadau • System ffrindiau 	<ul style="list-style-type: none"> • Datblygu Sgiliau • Tystysgrifau – gan gynnwys ar gyfer CV • Dod yn athro – yn dysgu pobl am ynni solar • Cydnabyddiaeth gyhoeddus, • Seremoni wobrwyo, Cyfarfod Cyffredinol Blynyddol cyhoeddus 	<ul style="list-style-type: none"> • Hyfforddi i fod yn Gyfarwyddwr • Hyfforddiant i fentora eraill • Cysylltu ag arweinwyr eraill • Datblygu sgiliau arweinyddiaeth



[Ynglŷn â'r pecyn cymorth hwn](#)

[Pam ehangu cyfranogiad?](#)

[Cefndir](#)

[Arfer da](#)

[Sut mae'r sefydliad yn rhedeg](#)

[Ymgysylltu â phobl ifanc](#)

[Cynigion cyfranddaliadau a buddsoddi](#)

[Cynnwys pobl mewn gwahanol ffyrdd](#)

[Cynlluniau ac effeithiau](#)

[Llesiant a gofal ar y cyd](#)

[Adnoddau i wneud eich gwaith](#)

[Geirfa](#)

Centre for Sustainable Energy

Pecyn cymorth
Ehangu Cyfranogiad

Gallai fod yn ddefnyddiol mapio taith y gallai rhywun ei chymryd drwy eich sefydliad. Isod mae enghraifft gan Repowering London, yn seiliedig ar yr ymchwil a'r adborth a gawsant gan gymuned leol. Nid yw'r daith hon bob amser yn llinol, bydd pobl yn symud o'i chwmpas yn eu ffordd eu hunain yn seiliedig ar eu diddordebau ac anghenion. Gallai hefyd weithio'n wahanol yn eich ardal chi, felly mae ymgysylltu â phobl yn allweddol i ddeall yn well.

Mae Repowering London wedi gwneud ymchwil dan arweiniad y gymuned ar adeiladu cwmnïau ynni cydweithredol mwy cynhwysol, mae eu [**pecyn cymorth llawn yn cynnwys gwersi, syniadau ac adnoddau defnyddiol.**](#)

Ffyrdd anariannol o roi yn ôl i bobl

- Darparu cyngor ar ynni neu gymorth wedi'i deilwra i bobl sy'n gwneud cais am grantiau aelwydydd.
- Cyfleoedd hyfforddi a dysgu – hyfforddiant cyngor ynni, hyfforddiant ôl-osod. Pa sgiliau a chyfleoedd all pobl eu cael a fydd o gymorth i'w CV? Allwch chi roi geirfa iddyn nhw ar gyfer cyfleoedd yn y dyfodol?
- Rhoi cyfleoedd mentora neu hyfforddi i bobl gydag aelod arall o staff neu wirfoddolwr sydd ag arbenigedd mewn rhywbeth y maen nhw â diddordeb ynddo e.e. ôl-osod.
- Rhoi eitemau effeithlonrwydd ynni bach i bobl ar gyfer eu cartrefi – bylbiau golau LED, deunyddiau atal drafftiau.
- Cyfleoedd cymdeithasol i ddod â phobl ynghyd – digwyddiadau dathlu, gwobrau, digwyddiadau cymdeithasol, rafflau.
- Rhoi iawndal i bobl ar ffurf talebau os ydych chi wedi cynnal grŵp ffofocws neu debyg. Gallwch hefyd gynnal raffl gwobrau ar gyfer arolwg.





Ynglŷn â'r pecyn cymorth hwn

Pam ehangu cyfranogiad?

Cefndir

Arfer da

Sut mae'r sefydliad yn rhedeg

Ymgysylltu â phobl ifanc

Cynigion cyfranddaliadau a buddsoddi

Cynnwys pobl mewn gwahanol ffyrdd

Cynlluniau ac effeithiau

Llesiant a gofal ar y cyd

Adnoddau i wneud eich gwaith

Geirfa

Centre for Sustainable Energy

Pecyn cymorth
Ehangu Cyfranogiad

Cynlluniau ac effeithiau





[Ynglŷn â'r pecyn cymorth hwn](#)

[Pam ehangu cyfranogiad?](#)

[Cefndir](#)

[Arfer da](#)

[Sut mae'r sefydliad yn rhedeg](#)

[Ymgysylltu â phobl ifanc](#)

[Cynigion cyfranddaliadau a buddsoddi](#)

[Cynnwys pobl mewn gwahanol ffyrdd](#)

[Cynlluniau ac effeithiau](#)

[Llesiant a gofal ar y cyd](#)

[Adnoddau i wneud eich gwaith](#)

[Geirfa](#)

Centre for Sustainable Energy
Pecyn cymorth
Ehangu Cyfranogiad

Cynlluniau ac effeithiau

Mae cael syniadau am newidiadau rydych chi am eu gwneud i gefnogi ehangu cyfranogiad yn ddechrau da. Fodd bynnag, mae sicrhau bod gennych gynllun clir, a deall sut y byddwch yn mesur newid, yn eich helpu i fod yn fwriadol ynglŷn â'ch ymdrechion a gweld pa effaith maen nhw wedi'i chael. Bydd hyn yn helpu i ddysgu gwersi wrth i chi symud ymlaen, yn ogystal â chefnogi ceisiadau am gyllid yn y dyfodol.

Mae'r adran hon yn cynnig templed i wneud cynllun, ynghyd ag awgrymiadau ar gyfer mesur effaith.

Mae'r cwestiynau hyn yn eich helpu i feddwl am ble y gallech chi ddechrau gweithio ar y pwnc hwn:

- Pryd allech chi gyfarfod â phobl eraill i feddwl am eich nodau a'ch dyheadau ar ehangu cyfranogiad?
- Pa ddata allech chi fod yn ei gasglu yn y gwaith rydych chi eisoes yn ei wneud?
- Sut allwch chi ddechrau sicrhau bod data defnyddiol yn cael ei gasglu mewn prosiectau neu ddigwyddiadau yn y dyfodol?

Gosod nodau a dyheadau

Efallai bod y gwahanol bethau y gallwch chi eu gwneud i ehangu cyfranogiad yn ddigon i godi ofn arnoch. Gall helpu i feddwl am nodau a dyheadau penodol sy'n berthnasol i'ch sefydliad. Mae hyn yn rhannu pethau'n ddarnau llai, sy'n gweithio tuag at y darlun ehangach.

Ond beth yw nodau a dyheadau?

Nod: Canlyniad penodol yr hoffech ei gyflawni o fewn amserlen benodol (e.e. blwyddyn) sy'n hyrwyddo ehangu cyfranogiad yn



[Ynglŷn â'r pecyn cymorth hwn](#)

[Pam ehangu cyfranogiad?](#)

[Cefndir](#)

[Arfer da](#)

[Sut mae'r sefydliad yn rhedeg](#)

[Ymgysylltu â phobl ifanc](#)

[Cynigion cyfranddaliadau a buddsoddi](#)

[Cynnwys pobl mewn gwahanol ffyrdd](#)

[Cynlluniau ac effeithiau](#)

[Llesiant a gofal ar y cyd](#)

[Adnoddau i wneud eich gwaith](#)

[Geirfa](#)

Centre for Sustainable Energy

Pecyn cymorth
Ehangu Cyfranogiad

eich sefydliad. Gall fod yn gam bach tuag at ddarn mwy o waith. Gwnewch yn siŵr ei bod hi'n bosibl ar gyfer eich cyd-destun a sut rydych chi'n gweithredu nawr a thros y flwyddyn nesaf.

Dyhead: Darn o waith tymor hwy yr hoffech i'r sefydliad fod yn gweithio tuag ato dros y ddwy neu dair blynedd nesaf.

Defnyddiwch y cwestiynau ysgogi hyn i ganfod nod:

- Beth yw'r heriau a'r rhwystrau presennol o ran ehangu cyfranogiad yn eich sefydliad?
- Sut allwch chi ddechrau gweithio i fynd i'r afael â rhai o'r heriau hyn yn y flwyddyn nesaf, i ffurfio sail i nod?
- Beth yw'r cysylltiad rhwng y nod ac amcanion ehangach y sefydliad? Sut allai'r nod gyfrannu tuag at gynnydd ar yr amcanion hyn?
- Beth ydych chi eisoes wedi'i ddysgu am anghenion a diddordebau'r gymuned leol? Beth allech chi ei wneud i ddysgu mwy am hyn?

Rydym wedi darparu templed cynllun gweithredu ar gyfer nodau a dyheadau. Mae'r templed hwn yn rhywbeth y gallech ei gwblhau mewn cyfarfod bwrdd gydag aelodau allweddol o staff, ymddiriedolwyr neu wirfoddolwyr.

Mesur effaith

Mae mesur y newid y mae eich gwaith wedi'i wneud, a phryd rydych chi wedi cyflawni rhywbeth, yn ffyrdd pwysig o ddeall sut mae eich gwaith ehangu cyfranogiad yn gwneud gwahaniaeth. Gall hefyd helpu i ddangos tystiolaeth o newid a gall hyn gefnogi ceisiadau am gyllid. Mae'r adran hon yn rhoi syniadau ar gyfer beth, sut a phryd y gallwch fesur effaith eich gwaith. Pan fyddwch chi'n gosod nodau a dyheadau, gallech chi ychwanegu'r syniadau hyn at bob nod fel eich bod chi'n gwybod sut i fesur cynnydd.



Ynglŷn â'r pecyn cymorth hwn

Pam ehangu cyfranogiad?

Cefndir

Arfer da

Sut mae'r sefydliad yn rhedeg

Ymgysylltu â phobl ifanc

Cynigion cyfranddaliadau a buddsoddi

Cynnwys pobl mewn gwahanol ffyrdd

Cynlluniau ac effeithiau

Llesiant a gofal ar y cyd

Adnoddau i wneud eich gwaith

Geirfa

Faint o bobl sydd wedi'u hymgysylltu â rhywbeth

Mae syniadau ar gyfer mesur hyn yn cynnwys:

- Cyfrif nifer y bobl a ddaeth i ddigwyddiad neu a gymerodd ran mewn prosiect neu ddarn o waith penodol e.e. cynnig cyfranddaliadau, nifer y bobl sy'n derbyn cyngor ar ynni.
- Gallwch gyfrif hyn yn y digwyddiad neu drwy niferoedd a gofrestrodd neu ffurflenni cofrestru.



Pwy wnaeth ymgysylltu

Mae syniadau ar gyfer mesur hyn yn cynnwys::

- **Gallwch addasu ein harolwg demograffig** i fod yn ffurflen ddewisol y mae pobl yn ei chwblhau. Gallwch chi wneud hyn ar bapur wrth ymgysylltu wyneb yn wyneb, neu fersiwn ar-lein os ydych chi'n cynnal rhywbeth yn ddigidol. Y peth pwysig yw cadw'r ffurflen hon ar wahân i unrhyw ddata arall rydych chi'n ei gasglu a all eu hadnabod e.e. enw, cyfeiriad e-bost. Gallwch bwysleisio bod y wybodaeth a ddarperir yn ddiennw a dim ond i olrhain pwy rydych chi'n ymgysylltu â nhw y caiff ei defnyddio er mwyn i chi allu gwella ymdrechion yn y dyfodol.
- Oherwydd y diffyg data ynghylch pwy sy'n ymwneud â'r sector ynni cymunedol, bydd olrhain hyn yn gyson yn cyfrannu at ymdrechion ledled y sector i fesur ehangu cyfranogiad.
- Gallwch fonitro hyn drwy arolygon mewn digwyddiadau, yn ystod cynnig cyfranddaliadau, pan fyddwch chi'n rhoi cyngor ar ynni, neu gyda gwybodaeth ymsefydlu ar gyfer staff neu wirfoddolwyr.

Pa newid sydd wedi digwydd gyda'r bobl hynny o ganlyniad i'ch gwaith neu'ch



Ynglŷn â'r pecyn cymorth hwn

Pam ehangu cyfranogiad?

Cefndir

Arfer da

Sut mae'r sefydliad yn rhedeg

Ymgysylltu â phobl ifanc

Cynigion cyfranddaliadau a buddsoddi

Cynnwys pobl mewn gwahanol ffyrdd

Cynlluniau ac effeithiau

Llesiant a gofal ar y cyd

Adnoddau i wneud eich gwaith

Geirfa

Centre for Sustainable Energy

Pecyn cymorth
Ehangu Cyfranogiad

prosiect?

Mae cwestiynau y gallech eu gofyn mewn arolwg neu gyfweiliad yn cynnwys:

- Cyn heddiw, faint oeddech chi'n ei wybod am ynni cymunedol? (dim byd - llawer)
- Pa mor hyderus ydych chi'n teimlo wrth egluro beth mae ynni cymunedol yn ei olygu i rywun arall? (ddim o gwbl - hyderus iawn)
- Yn eich geiriau eich hun, beth mae ynni cymunedol yn ei olygu i chi?
- Pa mor hyderus ydych chi ynglŷn â deall eich defnydd o ynni cartref (gwresogi, offer, biliau, ac ati)? (ddim yn hyderus o gwbl - hyderus iawn)
- Pa newidiadau ydych chi wedi'u gwneud gartref ers [dyddiad], a pham?
- Pa bynciau ynni gartref hoffech chi gael mwy o gefnogaeth neu wybodaeth amdanynt?
- Beth oedd uchafbwyntiau eich profiad o fod yn rhan o [enw'r prosiect/digwyddiad]? Gallai hyn fod yn weithgaredd grŵp cyfranogol hefyd.
- Pa beth newydd a ddysgoch chi o'r sesiwn/digwyddiad hwn?
- Pam wnaethoch chi ddewis cymryd rhan yn y digwyddiad/prosiect hwn?
- Beth wnaeth eich helpu chi i deimlo'n rhan o bethau heddiw?
- Oes unrhyw beth y gallem fod wedi'i wneud i wneud y sesiwn hon yn fwy hygyrch, cyfforddus neu braf i chi?



[Ynglŷn â'r pecyn cymorth hwn](#)

[Pam ehangu cyfranogiad?](#)

[Cefndir](#)

[Arfer da](#)

[Sut mae'r sefydliad yn rhedeg](#)

[Ymgysylltu â phobl ifanc](#)

[Cynigion cyfranddaliadau a buddsoddi](#)

[Cynnwys pobl mewn gwahanol ffyrdd](#)

[Cynlluniau ac effeithiau](#)

[Llesiant a gofal ar y cyd](#)

[Adnoddau i wneud eich gwaith](#)

[Geirfa](#)

Centre for Sustainable Energy

Pecyn cymorth
Ehangu Cyfranogiad

Mae'r adegau y gallech chi wneud y gwaith mesur hwn yn cynnwys:

- Cyfweiliadau myfyriol byr gyda staff neu wirfoddolwyr allweddol.
- Cwestiynau myfyriol byr gyda buddiolwyr y prosiect e.e. pobl rydych chi'n rhoi cyngor ynni iddyn nhw, buddsoddwyr yn eich cynnig cyfranddaliadau.
- Mewn lleoliadau grŵp, gallai hyn hefyd gynnwys gweithgaredd gosod nodau.
- Cymharwch ddata demograffig gwaelodlin â data demograffig pwy sydd wedi ymgysylltu ar ôl darn penodol o waith ehangu cyfranogiad.

Cynllun gweithredu enghreifftiol

Isod mae templedi cynllun gweithredu ar gyfer nodau a dyheadau. Cofiwch, ar ôl i chi gwblhau eich cynllun gweithredu, bod gofyn ichi ddal ati i ddod yn ôl ato a diweddarau eich cynnydd. Os nad yw pethau'n mynd yn ôl y cynllun, peidiwch ag ofni newid eich nod neu'ch dyhead a gwneud rhai newydd yn seiliedig ar yr hyn rydych chi'n ei ddysgu.

Wedi anghofio'r gwahaniaeth rhwng nod a dyhead? [Cliciwch i fynd yn ôl](#).



[Ynglŷn â'r pecyn cymorth hwn](#)

[Pam ehangu cyfranogiad?](#)

[Cefndir](#)

[Arfer da](#)

[Sut mae'r sefydliad yn rhedeg](#)

[Ymgysylltu â phobl ifanc](#)

[Cynigion cyfranddaliadau a buddsoddi](#)

[Cynnwys pobl mewn gwahanol ffyrdd](#)

[Cynlluniau ac effeithiau](#)

[Llesiant a gofal ar y cyd](#)

[Adnoddau i wneud eich gwaith](#)

[Geirfa](#)

Centre for Sustainable Energy

Pecyn cymorth
Ehangu Cyfranogiad

Enghraifft o gynllun gweithredu ar gyfer nod

Nod

Meithrin partneriaethau â gwahanol gymunedau yn y ddinas.

Lle ydych chi arni ar hyn o bryd?

Mae gennym un bartneriaeth â'r ysgol leol lle gosodon ni gyfleusterau solar.

Beth a phwy sydd ei angen arnoch i symud hyn ymlaen?

Ymchwil wrth y ddesg i wahanol grwpiau cymunedol yn y ddinas, gan gynnwys grwpiau ieuencid a gwahanol grwpiau ffydd.

Sut olwg fydd ar bethau pan fydd y nod hwn wedi gwneud cynnydd a chael ei gyflawni?

Tair partneriaeth newydd gyda sefydliadau a gwell dealltwriaeth o'r hyn y byddai gan bobl yn y gymuned honno ddiddordeb cymryd rhan ynddo ynghylch ynni cymunedol.

Sut fyddwch chi'n mesur cynnydd?

Nifer y partneriaethau newydd a wnaed.
Mewnwelediadau a gwybodaeth newydd o ymgysylltu cymunedol sy'n gallu helpu i ddylunio prosiectau yn y dyfodol i fod yn fwy cynhwysol a chynnwys pobl newydd a gwahanol.

Ar y dudalen nesaf: Enghraifft o gynllun gweithredu ar gyfer dyhead.



[Ynglŷn â'r pecyn cymorth hwn](#)

[Pam ehangu cyfranogiad?](#)

[Cefndir](#)

[Arfer da](#)

[Sut mae'r sefydliad yn rhedeg](#)

[Ymgysylltu â phobl ifanc](#)

[Cynigion cyfranddaliadau a buddsoddi](#)

[Cynnwys pobl mewn gwahanol ffyrdd](#)

[Cynlluniau ac effeithiau](#)

[Llesiant a gofal ar y cyd](#)

[Adnoddau i wneud eich gwaith](#)

[Geirfa](#)

Centre for Sustainable Energy

Pecyn cymorth
Ehangu Cyfranogiad

Enghraifft o gynllun gweithredu ar gyfer dyhead

Dyhead tymor hwy

Ehangu aelodaeth y sefydliad drwy gynnig cyfranddaliadau.

Lle ydych chi arni ar hyn o bryd?

Dim ond un cynnig cyfranddaliadau wedi'i wneud, buddsoddodd 30 o bobl. Ddim yn gwybod llawer am bwy ydyn nhw.

Beth a phwy sydd ei angen arnoch i symud hyn ymlaen?

Amser i hyrwyddo cynnig cyfranddaliadau yn bersonol mewn digwyddiadau.

Cyllideb ac adnoddau i wneud fideo byr yn esbonio'r cynnig cyfranddaliadau. Cyfieithu hwn i ambell iaith allweddol a siaredir yn yr ardal.

Diweddarau cynnig cyfranddaliadau i leihau'r swm buddsoddi gofynnol a rhoi opsiwn cyfranddaliadau i'w talu ymlaen.

Sut olwg fydd bethau pan fydd y dyhead hwn wedi'i ddatblygu a'i gyflawni?

Mae mwy o aelodau'n rhan o'r grŵp ynni cymunedol a hwythau'n dod o gefndiroedd mwy amrywiol a gynrychiolir yn ein hardal leol.

Mae mwy o bobl yn cael enillion ariannol ar fuddsoddiad o'r cynnig cyfranddaliadau.

Sut fyddwch chi'n mesur cynnydd?

Olrhain demograffig pan fydd pobl yn prynu cyfranddaliad.

Cwestiwn yn y cynnig cyfranddaliadau ynglŷn â sut y daeth pobl i wybod amdano i ddeall pa lwybrau hyrwyddo a weithiodd.

Swm yr arian a godwyd.



[Ynglŷn â'r pecyn cymorth hwn](#)

[Pam ehangu cyfranogiad?](#)

[Cefndir](#)

[Arfer da](#)

[Sut mae'r sefydliad yn rhedeg](#)

[Ymgysylltu â phobl ifanc](#)

[Cynigion cyfranddaliadau a buddsoddi](#)

[Cynnwys pobl mewn gwahanol ffyrdd](#)

[Cynlluniau ac effeithiau](#)

[Llesiant a gofal ar y cyd](#)

[Adnoddau i wneud eich gwaith](#)

[Geirfa](#)

Adnoddau eraill

Egin

[Pecyn cymorth Profi a Gwella](#). Pecyn cymorth mesur effaith (Saesneg a Chymraeg).

NVCO

[Adnoddau gwerthuso](#), gan gynnwys desg gymorth ar gyfer elusennau bach.

Think NPC

[Canllawiau ar ddechrau mesur eich effaith](#), adnodd da i ddechreuwr. Mae yna hefyd [holiadur diagnostig data](#) defnyddiol iawn i gael adroddiad wedi'i deilwra ar fesur effaith.

Bristol Climate & Nature Partnership

Pecyn cymorth [Inclusion in Action](#) – templedi defnyddiol ar gyfer cynllunio a gwerthuso gwaith cynhwysiant.



Llesiant a gofal ar y cyd

Ynglŷn â'r pecyn cymorth hwn

Pam ehangu cyfranogiad?

Cefndir

Arfer da

Sut mae'r sefydliad yn rhedeg

Ymgysylltu â phobl ifanc

Cynigion cyfranddaliadau a buddsoddi

Cynnwys pobl mewn gwahanol ffyrdd

Cynlluniau ac effeithiau

Llesiant a gofal ar y cyd

Adnoddau i wneud eich gwaith

Geirfa



**Centre for
Sustainable
Energy**

Pecyn cymorth
Ehangu Cyfranogiad



[Ynglŷn â'r pecyn cymorth hwn](#)

[Pam ehangu cyfranogiad?](#)

[Cefndir](#)

[Arfer da](#)

[Sut mae'r sefydliad yn rhedeg](#)

[Ymgysylltu â phobl ifanc](#)

[Cynigion cyfranddaliadau a buddsoddi](#)

[Cynnwys pobl mewn gwahanol ffyrdd](#)

[Cynlluniau ac effeithiau](#)

[Llesiant a gofal ar y cyd](#)

[Adnoddau i wneud eich gwaith](#)

[Geirfa](#)

Centre for Sustainable Energy
Pecyn cymorth
Ehangu Cyfranogiad

Llesiant a gofal ar y cyd

Mae llesiant a gofal yn aml yn elfennau sy'n cael eu hanwybyddu o weithgareddau dan arweiniad y gymuned. Mae tystiolaeth gynyddol y gall trefnu cymunedol a phryder sy'n gysylltiedig â'r hinsawdd gyfrannu at straen, llosgi allan ac iechyd meddwl gwaeth.

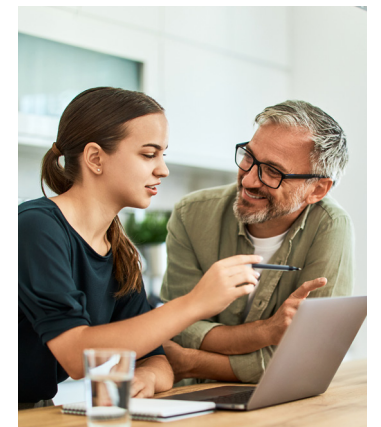
Ac eto yn aml mae ystyriaeth i lesiant y bobl sy'n gwneud y gwaith ar goll o gynllunio sefydliadol. Peth prin ar adegau yw gofyn y cwestiwn: sut mae staff, gwirfoddolwyr ac ymddiriedolwyr yn cael eu cefnogi yn eu gwaith? Neu a yw llesiant yn cael ystyriaeth mewn cyllidebau, amserlenni a chynllun cyflawni? Mae hyn er gwaethaf y ffaith mai pobl yw'r adnodd pwysicaf mewn sefydliadau ynni cymunedol.

Mae hyn hefyd yn wir am ehangu cyfranogiad. Yn aml caiff ei gydnabod fel peth pwysig, ond gellir ei ystyried yn ychwanegiad. Yn aml hefyd, mae'r gwaith emosiynol a myfyriol sy'n gysylltiedig ag ehangu cyfranogiad yn cael ei gydnabod llai. Mae hyn yn cynnwys meithrin ymddiriedaeth gyda grwpiau sydd heb gynrychiolaeth ddigonol, cael sgwrsiau anodd am gynhwysiant ac adeiladu perthnasoedd hirdymor.

Mae cysylltiad rhwng ehangu cyfranogiad, llesiant a gofal ar y cyd. Mae gofal ar y cyd yn ymwneud â rhannu cyfrifoldeb am iechyd meddwl a llesiant pobl mewn cymuned neu sefydliad ([Act Build Change](#)). Mae'r hyn rydyn ni'n ei wneud yn gysylltiedig ag eraill ac oherwydd hynny, nid cyfrifoldeb personol yn unig yw gofalu amdanom ni ein hunain a'n gilydd, mae hefyd yn gyfrifoldeb a rennir. Yn y sector ynni cymunedol, mae'r gofal hwn yn bwysig er mwyn i'n gwaith fod yn effeithiol ac yn gynaliadwy yn y tymor hir.

Mae'r adran hon yn cynnig syniadau ac enghreifftiau ymarferol i gefnogi llesiant a gofal cymunedol mewn gwaith ynni cymunedol.

Mae'r cwestiynau hyn yn eich helpu i feddwl am ble y gallech chi ddechrau gweithio ar y pwnc hwn:





[Ynglŷn â'r pecyn cymorth hwn](#)

[Pam ehangu cyfranogiad?](#)

[Cefndir](#)

[Arfer da](#)

[Sut mae'r sefydliad yn rhedeg](#)

[Ymgysylltu â phobl ifanc](#)

[Cynigion cyfranddaliadau a buddsoddi](#)

[Cynnwys pobl mewn gwahanol ffyrdd](#)

[Cynlluniau ac effeithiau](#)

[Llesiant a gofal ar y cyd](#)

[Adnoddau i wneud eich gwaith](#)

[Geirfa](#)

- Sut allech chi ddechrau sgysiau am les pobl yn eich sefydliad?
- Ble allwch chi gynnwys arferion llesiant yn eich prosiectau?
- Pa adnoddau allanol all ddarparu fframwaith ar gyfer cyfarfodydd myfyrio neu gyfarfodydd un-i-un sy'n eich helpu i ddeall pa gefnogaeth sydd ei hangen ar bobl?
- Sut allwch chi leihau'r risg o ynysu i'r rhai sy'n gweithio neu'n gwirfoddoli o gartref?

Cefnogi eich hun wrth weithio ar ehangu cyfranogiad

Gall gweithio ar ehangu cyfranogiad fod yn ystyrlon iawn, ond gall hefyd fod yn heriol yn emosiynol, yn enwedig i bobl o gefndiroedd wedi'u hymleiddio a allai gario profiadau personol o allgáu i'w rolau.

Dyma rai pethau i'w hystyried:

- **Cydnabod llafur emosiynol:** Cydnabod bod gwaith allgymorth, meithrin perthnasoedd ac ymddiriedaeth yn cymryd amser ac egni emosiynol, a dylid cydnabod hynny mewn disgrifiadau rôl, llwythi gwaith a chynigion am gyllid.
- **Ffiniau ac eglurder rôl:** Anogwch ffiniau clir o amgylch argaeledd, cyfrifoldebau a disgwyliadau. Er enghraifft, osgoi tybio y bydd staff neu wirfoddolwyr bob amser ar gael y tu allan i oriau gwaith i fynychu digwyddiadau cymunedol.
- **Mannau cymorth gan gymheiriaid a myfyrio:** Adeiladwch fannau rheolaidd i staff a gwirfoddolwyr fyfyrion ar heriau, rhannu profiadau a dysgu oddi wrth ei gilydd – gallai hyn fod ar ffurf sesiynau myfyrio misol.
- **Rhannu cyfrifoldeb:** Ni ddylai ehangu cyfranogiad fod yn gyfrifoldeb i un unigolyn yn unig. Rhannwch gyfrifoldeb ar draws timau a byrddau fel ei fod yn rhan o ddiwylliant sefydliadol yn hytrach nag yn ddibynnol ar un rôl.



[Ynglŷn â'r pecyn cymorth hwn](#)

[Pam ehangu cyfranogiad?](#)

[Cefndir](#)

[Arfer da](#)

[Sut mae'r sefydliad yn rhedeg](#)

[Ymgysylltu â phobl ifanc](#)

[Cynigion cyfranddaliadau a buddsoddi](#)

[Cynnwys pobl mewn gwahanol ffyrdd](#)

[Cynlluniau ac effeithiau](#)

[Llesiant a gofal ar y cyd](#)

[Adnoddau i wneud eich gwaith](#)

[Geirfa](#)

Centre for Sustainable Energy

Pecyn cymorth
Ehangu Cyfranogiad

Enghraifft ymarferol: Mae grŵp ynni cymunedol yn trefnu sesiynau myfyrio chwarterol lle mae staff a gwirfoddolwyr yn trafod heriau ymgysylltu. Mae'r sesiynau hyn yn cael eu cyfrif fel amser gwaith â thâl ac yn cael eu cynnwys yng nghyllidebau prosiectau. Ystyriwch gael hwylusydd allanol i gefnogi'r rhain pan fo cyllideb yn caniatáu.

Atal llosgi allan drwy ofal

Gall llosgi allan godi'n aml mewn gwaith sy'n cyd-fynd â gwerthoedd ac angerdd pobl, yn enwedig lle mae pobl yn teimlo'n gyfrifol am fynd i'r afael â materion cymdeithasol a hinsawdd brys gydag adnoddau cyfyngedig.

Mae strategaethau i leddfu llosgi allan yn cynnwys:

- **Cynllunio realistig:** Gosodwch nodau ac amserlenni cyraeddadwy sy'n ystyried capasiti, nid uchelgais yn unig. Cynhwyswch amser wrth gefn ar gyfer oedi, dysgu a gorffwys. Adolygwch y nodau a'r amserlen drwy gydol y flwyddyn i weld a oes angen newid pethau.
- **Gorffwys fel gwerth a rennir:** Normaleiddio cymryd seibiannau ac amser i ffwrdd ar ôl cyfnodau prosiect dwys. Dylai arweinyddiaeth fodelu'r ymddygiad hwn. Cefnogwch weithwyr contract neu weithwyr llawrydd i gael seibiant ar ôl iddynt gyrraedd carreg filltir neu gwblhau prosiect trwy osgoi rhoi gwaith yn olynol iddynt heb unrhyw fylchau.
- **Monitro llwyth gwaith:** Adolygu llwythi gwaith yn rheolaidd ac aiddosbarthu tasgau lle bo modd i atal gorweithio cronig. Gwiriwch gyda gweithwyr dan contract neu weithwyr llawrydd fod yr hyn rydych chi'n gofyn iddyn nhw ei wneud yn gyraeddadwy o fewn yr amserlenni rydych chi wedi'u darparu.
- **Cyfeirio at gefnogaeth allanol fel cwnsela, rhwydweithiau cyfoedion neu gyngor undeb** lle bo'n briodol.
- **Dewch o hyd i undeb sy'n berthnasol i'r sector elusennol ac ymunwch ag ef gyda chydweithwyr.** Gallai hyn helpu i eiriol dros amgylchedd gwaith gwell a chefnogaeth gydag undod a gofal ar y cyd ymhlith staff. Gall



[Ynglŷn â'r pecyn cymorth hwn](#)

[Pam ehangu cyfranogiad?](#)

[Cefndir](#)

[Arfer da](#)

[Sut mae'r sefydliad yn rhedeg](#)

[Ymgysylltu â phobl ifanc](#)

[Cynigion cyfranddaliadau a buddsoddi](#)

[Cynnwys pobl mewn gwahanol ffyrdd](#)

[Cynlluniau ac effeithiau](#)

[Llesiant a gofal ar y cyd](#)

[Adnoddau i wneud eich gwaith](#)

[Geirfa](#)

Centre for Sustainable Energy

Pecyn cymorth
Ehangu Cyfranogiad

[Cyngres yr Undebau Llafur](#) helpu i ddod o hyd i undeb.

- Dod o hyd i'r hyn sy'n rhoi llawenydd i chi: Gall y rhain fod yn bethau syml fel mynd i barc neu gael diod boeth gyda chydweithiwr neu ffrind. Gall cael eiliadau o ysgafnder lle mai'r unig bwrpas yw gwella eich llesiant leddfu teimladau o bwysau.

Enghraifft ymarferol: Ar ôl cyfnod cyflenwi heriol, mae sefydliad ynni cymunedol yn cynllunio seibiant sefydliadol yn ystod cyfnod mis Rhagfyr. Mae seibiant o bythefnos ar gyflawni. Mae hyn yn caniatáu i'r tîm bach ddod at ei gilydd a chymryd rhan mewn ymarferion adeiladu tîm yn ogystal â chynllunio ar gyfer y chwarter nesaf. O ganlyniad, gall staff ymgysylltu â llunio cynllun gwaith ar y cyd ar gyfer y flwyddyn newydd oherwydd eu bod yn teimlo wedi gorffwys ac yn gallu myfyrio ar y flwyddyn gyflawni ddiwethaf.

Arferion i gefnogi llesiant

Rydym wedi cynnwys arferion mewnol ac allanol i gefnogi llesiant a gofal. Drwy gynnwys llesiant a gofal ar y cyd mewn cynllunio a chyflenwi sefydliadol, gall mentrau ynni cymunedol ddod yn fwy cynhwysol, gwydn ac effeithiol. Mae hyn nid yn unig yn cefnogi unigolion ond hefyd yn cryfhau'r gallu cyfunol sydd ei angen i gyflawni newid system ynni hirdymor, dan arweiniad y gymuned.

Arferion mewnol:

- Cyfleoedd i gysylltu'n rheolaidd sy'n canolbwyntio ar sut mae pobl yn gwneud, nid dim ond yr hyn maen nhw'n ei gyflawni.
- Polisiâu clir ar weithio hyblyg, absenoldeb tosturiol ac addasiadau rhesymol.
- Cyfrifoldeb ar lefel ymddiriedolwr neu fwrdd am lesiant staff a gwirfoddolwyr.



[Ynglŷn â'r pecyn cymorth hwn](#)

[Pam ehangu cyfranogiad?](#)

[Cefndir](#)

[Arfer da](#)

[Sut mae'r sefydliad yn rhedeg](#)

[Ymgysylltu â phobl ifanc](#)

[Cynigion cyfranddaliadau a buddsoddi](#)

[Cynnwys pobl mewn gwahanol ffyrdd](#)

[Cynlluniau ac effeithiau](#)

[Llesiant a gofal ar y cyd](#)

[Adnoddau i wneud eich gwaith](#)

[Geirfa](#)

Centre for Sustainable Energy

Pecyn cymorth
Ehangu Cyfranogiad

Adnoddau allanol:

- Sefydliadau iechyd meddwl a llesiant sy'n cynnig adnoddau cost isel neu am ddim i'r sector gwirfoddol.
- Rhwydweithiau cyfoedion o fewn y sector ynni cymunedol, lle gall pobl rannu eu profiadau ar y cyd.
- Pecynnau cymorth ar ofal cymunedol a gweithredu cynaliadwy.

Enghraifft ymarferol: Mae sefydliad yn creu rhestr adnoddau llesiant syml a rennir yn fewnol, gan gynnwys gwasanaethau cymorth lleol, grwpiau cyfoedion sector a chanllawiau ar reoli pryder hinsawdd.

Adnoddau eraill

Mind

[Adnoddau iechyd meddwl ar gyfer gweithleoedd bach.](#)

Mind

[Cynlluniau Gweithredu Llesiant.](#)

ACEVO

[Llesiant y gweithlu mewn elusennau](#) (PDF) (gyda) Mental Health First Aid England.

TARSHI

[Adnoddau hunanofal](#) i gefnogi ymwybyddiaeth o straen, meddyliau ac emosiynau.

Mental Health First Aid England

[My Whole Self](#): offerynnau i helpu pobl i weithio'n dda a bod ar eu gorau mewn gweithleoedd. Mae [My Whole Self: Guide to creating inclusive workplace cultures](#) (PDF) yn ymwneud yn benodol â chreu diwylliannau cynhwysol mewn gweithleoedd.

Acas

[Canllaw i addasiadau rhesymol yn y gwaith.](#)

Acas

[Beth yw gweithio hyblyg.](#)



[Ynglŷn â'r pecyn cymorth hwn](#)

[Pam ehangu cyfranogiad?](#)

[Cefndir](#)

[Arfer da](#)

[Sut mae'r sefydliad yn rhedeg](#)

[Ymgysylltu â phobl ifanc](#)

[Cynigion cyfranddaliadau a buddsoddi](#)

[Cynnwys pobl mewn gwahanol ffyrdd](#)

[Cynlluniau ac effeithiau](#)

[Llesiant a gofal ar y cyd](#)

[Adnoddau i wneud eich gwaith](#)

[Geirfa](#)

Centre for Sustainable Energy

Pecyn cymorth
Ehangu Cyfranogiad

Adnoddau i wneud eich gwaith





[Ynglŷn â'r pecyn cymorth hwn](#)

[Pam ehangu cyfranogiad?](#)

[Cefndir](#)

[Arfer da](#)

[Sut mae'r sefydliad yn rhedeg](#)

[Ymgysylltu â phobl ifanc](#)

[Cynigion cyfranddaliadau a buddsoddi](#)

[Cynnwys pobl mewn gwahanol ffyrdd](#)

[Cynlluniau ac effeithiau](#)

[Llesiant a gofal ar y cyd](#)

[Adnoddau i wneud eich gwaith](#)

[Geirfa](#)

Adnoddau i wneud eich gwaith

Mae cyllid a hyfforddiant yn rhannau hanfodol o wireddu ehangu cyfranogiad. Rydyn ni'n gwybod y gall y rhain fod yn anodd dod o hyd iddyn nhw'n aml, felly mae'r adran hon yn dwyn ynghyd rhestr o opsiynau perthnasol a all helpu i ddarparu adnoddau ar gyfer eich gwaith ehangu cyfranogiad.

Hyfforddiant

Os ydych chi'n bwriadu cael hyfforddiant neu ymgynghoriaeth bwrpasol i gefnogi eich gwaith ehangu cyfranogiad, dyma rai pethau i feddwl amdanynt:

- Ydyn nhw'n deall cyd-destun eich gwaith o amgylch ynni ar lefel gymunedol? Rydych chi eisiau sicrhau bod y gefnogaeth yn berthnasol i'r gwaith rydych chi'n ei wneud.
- Ydych chi'n gwneud yr hyfforddiant ar-lein neu wyneb yn wyneb? Gallai hyn effeithio ar bwy sy'n darparu'r hyfforddiant, os oes angen iddo fod yn bersonol.
- Ble allwch chi ddod o hyd i gyllid ar gyfer adeiladu cyllideb i mewn i gostau prosiect ar gyfer hyfforddiant? Yn aml, ni fydd cael hyfforddiant neu ymgynghoriaeth o ansawdd uchel sy'n berthnasol i anghenion a chyd-destun eich sefydliad ar gael am ddim.

Hyfforddiant am ddim

[Cwrs hyfforddi cydraddoldeb ac amrywiaeth ar-lein am ddim](#) (Lloegr yn unig).

[e-ddysgu Acas](#) yn ymdrin â chydraddoldeb, amrywiaeth a chynhwysiant.



Ynglŷn â'r pecyn cymorth hwn

Pam ehangu cyfranogiad?

Cefndir

Arfer da

Sut mae'r sefydliad yn rhedeg

Ymgysylltu â phobl ifanc

Cynigion cyfranddaliadau a buddsoddi

Cynnwys pobl mewn gwahanol ffyrdd

Cynlluniau ac effeithiau

Llesiant a gofal ar y cyd

Adnoddau i wneud eich gwaith

Geirfa

Centre for Sustainable Energy

Pecyn cymorth
Ehangu Cyfranogiad

Weithiau mae awdurdodau lleol yn cynnig hyfforddiant am ddim i Gwmnïau Buddiant Cymunedol. Holwch eich awdurdod lleol am fanylion.

Hyfforddiant cost isel

Impact Culture: modiwlau hyfforddi ar-lein sy'n ymdrin â thegwch, amrywiaeth a chynhwysiant, microymosodiadau, pŵer a braint, a chroestoriadedd. Mae pob modiwl yn costio £10.

Hyfforddiant diogelu Lefel 2 ar gyfer gweithio gyda phobl ifanc.

Mae **Seeds for Change** yn darparu hyfforddiant ar bynciau sy'n cynnwys rhedeg cwmnïau cydweithredol a datblygu strategaeth. Hefyd adnoddau ar hwyluso cyfarfodydd a dod i gonsensws democrataidd.

Hyfforddiant SCVO – i sefydliadau yn yr Alban.

Hyfforddiant cost ganolig i uchel

People Support Co-op – gwasanaethau y telir amdanynt yn ymdrin â llywodraethu a chymorth adnoddau dynol.

NCVO – hyfforddiant diogelu.

The Better Org – ymgynghoriaeth ar ddatblygu sefydliadol a dysgu.





[Ynglŷn â'r pecyn cymorth hwn](#)

[Pam ehangu cyfranogiad?](#)

[Cefndir](#)

[Arfer da](#)

[Sut mae'r sefydliad yn rhedeg](#)

[Ymgysylltu â phobl ifanc](#)

[Cynigion cyfranddaliadau a buddsoddi](#)

[Cynnwys pobl mewn gwahanol ffyrdd](#)

[Cynlluniau ac effeithiau](#)

[Llesiant a gofal ar y cyd](#)

[Adnoddau i wneud eich gwaith](#)

[Geirfa](#)

Ariannu

Gall fod yn heriol sicrhau cyllid sydd yn benodol ar gyfer gwaith ehangu cyfranogiad. Meddylwch am sut allwch chi gynnwys costau ehangu cyfranogiad yn y prosiectau presennol y mae gennych gyllid ar eu cyfer, neu syniadau prosiect rydych chi'n dod o hyd i gyllid ar eu cyfer. Os ydych chi'n cynnwys y costau hyn, esboniwch yn glir i'r ariannwr pam y byddan nhw'n gwneud eich prosiect yn fwy effeithiol gyda chanlyniadau gwell. Gallai eich galluogi i gyrraedd gwahanol bobl, uwchsgilio pobl mewn cymunedau dan anfantais, neu gefnogi newid mewn polisi ac arfer sefydliadol.

Mae gan Environmental Protection Agency yr Unol Daleithiau [Gyfrifiannell Cywertheddau Nwyon Tŷ Gwydr](#) a all helpu i gyfrifo faint o garbon fyddai'n cael ei arbed trwy brosiect os oes gennych ddata ynni neu allyriadau. Gall yr ystadegau hyn gefnogi ceisiadau am gyllid.

Dyma enghreifftiau o gostau ar gyfer ehangu cyfranogiad y gallech eu cynnwys mewn syniadau prosiect:

- Cyllideb ar gyfer cyfieithu deunyddiau neu dalu dehonglwyr, yn enwedig os yw eich prosiect ar gyfer cyngor ynni neu ôl-osod.
- Cyllideb ar gyfer treuliau teithio a bwyd gwirfoddolwyr, a gallech gynnwys eitemau effeithlonrwydd ynni bach yn hyn fel ffordd o roi rhywbeth yn ôl i wirfoddolwyr.
- Hyfforddiant i uwchsgilio hyrwyddwyr ynni sy'n amlieithog ac y mae gwahanol rannau o'r gymuned yn ymddiried ynddynt. Cyllideb i dalu am amser staff i gyflwyno a mynychu hyfforddiant.
- Amser i staff wneud recriwtio cynhwysol a hygyrch – gallech gynnwys hyn o dan reoli prosiectau os ydych chi'n dylunio prosiect a fydd angen staff newydd.
- Cyflogau i berson ifanc dderbyn hyfforddiant, a chefnogi cyflawni prosiect.
- Cyllideb ar gyfer gwneud deunyddiau deniadol mewn gwahanol fformatau ac ieithoedd i hyrwyddo cynnig



Ynglŷn â'r pecyn cymorth hwn

Pam ehangu cyfranogiad?

Cefndir

Arfer da

Sut mae'r sefydliad yn rhedeg

Ymgysylltu â phobl ifanc

Cynigion cyfranddaliadau a buddsoddi

Cynnwys pobl mewn gwahanol ffyrdd

Cynlluniau ac effeithiau

Llesiant a gofal ar y cyd

Adnoddau i wneud eich gwaith

Geirfa

Centre for Sustainable Energy

Pecyn cymorth
Ehangu Cyfranogiad

cyfranddaliadau.

- Ystyriwch ddynodi canran o'r incwm a gynhrychir o danysgrifiadau aelodaeth neu werthu ynni tuag at ehangu cyfranogiad.

Isod mae rhai opsiynau ar gyfer gwahanol gyllid. Mae mewn gwahanol adrannau yn dibynnu ar yr hyn y mae angen cyllid arnoch ar ei gyfer.

Cyffredinol

[Awards for All yn Lloegr](#)

Cyllid ar gyfer prosiectau sy'n dod â phobl ynghyd i feithrin perthnasoedd cryf a gwella cymunedau, Lloegr yn unig.

[Barnwood Trust](#)

Yn Swydd Gaerloyw, ffocws ar anabledd ac iechyd meddwl.

[Cronfa Cymunedau Lleol y Co-op](#)

Yn cefnogi prosiectau sy'n darparu mynediad at gyfleoedd ac adnoddau i bobl gael ffynnu.

[Community Foundations](#)

Yn cwmpasu'r rhan fwyaf o'r Deyrnas Unedig ac yn helpu sefydliadau bach i ddod o hyd i gyllid.

[Community Works](#)

Rhestr helaeth o gyfleoedd ariannu.

[Esmee Fairbairn Foundation](#)

Amrywiaeth o grantiau ar gyfer gwaith gan gynnwys cyllid craidd a chyllid prosiect.

[Cynllun Gwneud Iawn Gwirfoddol y Diwydiant Ynni](#) Cyllid ar gyfer prosiectau sy'n gysylltiedig ag ynni sy'n cwmpasu ystod eang o feini prawf.



Ynglŷn â'r pecyn cymorth hwn

Pam ehangu cyfranogiad?

Cefndir

Arfer da

Sut mae'r sefydliad yn rhedeg

Ymgysylltu â phobl ifanc

Cynigion cyfranddaliadau a buddsoddi

Cynnwys pobl mewn gwahanol ffyrdd

Cynlluniau ac effeithiau

Llesiant a gofal ar y cyd

Adnoddau i wneud eich gwaith

Geirfa

Centre for Sustainable Energy

Pecyn cymorth
Ehangu Cyfranogiad

Forte Charitable Foundation

Grantiau ar gyfer sefydliadau lleol bach a chanolig sy'n gweithio i fynd i'r afael â materion lleol mewn cymunedau difreintiedig (trefol a gwledig).

Garfield Weston Foundation

Yn cefnogi ystod eang o elusennau ledled y Deyrnas Unedig. Yn cwmpasu cyllid craidd a phrosiect.

Greggs Foundation

Yn cynnig cyllid craidd ac mae ganddo rai meysydd ffocws daearyddol, yn ogystal â ffocws ar gymunedau sy'n profi amddifadedd.

Groundwork

Awgrymiadau ar gyfer gwneud cais am grant prosiect cymunedol.

Joseph Rowntree Foundation

Yn cefnogi'r newid i ddyfodol heb dlodi, lle gall pobl a'r blaned ffynnu.

My Funding Central

Cyfrif am ddim i sefydliadau sydd â throsiant blynyddol o lai na £30,000. Chwiliwch eu cronfa ddata ariannu a chewch ddiweddariadau e-bost.

Cronfa Gymunedol y Loteri Genedlaethol

Sawl rhaglen ariannu wahanol sy'n cwmpasu ystod eang o feysydd.

The Sainsbury Family Charitable Trusts

Amrywiaeth o ymddiriedolaethau gwahanol.

Thirty Percy Foundation

Efallai bod gan eich awdurdod lleol neu gyngor gronfeydd Adran 106 neu gyllid Ardoll Seilwaith Cymunedol ar gael ar gyfer prosiectau lleol.

Cynigion cyfranddaliadau a buddsoddi

Co-operatives UK Booster Fund

Mae'n darparu cefnogaeth i baratoi eich cynnig cyfranddaliadau, ar gyfer sefydliadau sydd wedi'u lleoli yn Lloegr yn unig.

The Reach Fund

Yn darparu cefnogaeth grant parodrwydd buddsoddi i elusennau a chymdeithasol mentrau gyda ffocws penodol ar y rhai sydd eisoes yn agos at



[Ynglŷn â'r pecyn cymorth hwn](#)

[Pam ehangu cyfranogiad?](#)

[Cefndir](#)

[Arfer da](#)

[Sut mae'r sefydliad yn rhedeg](#)

[Ymgysylltu â phobl ifanc](#)

[Cynigion cyfranddaliadau a buddsoddi](#)

[Cynnwys pobl mewn gwahanol ffyrdd](#)

[Cynlluniau ac effeithiau](#)

[Llesiant a gofal ar y cyd](#)

[Adnoddau i wneud eich gwaith](#)

[Geirfa](#)

Centre for Sustainable Energy

Pecyn cymorth
Ehangu Cyfranogiad

y pwynt o gymryd buddsoddiad cymdeithasol.

Gwaith ieuenctid

[Youth Environment Service](#)

Cymorth ar gyfer creu rôl lefel mynediad hygyrch mewn sefydliadau, gan gynnwys cefnogaeth gyda'r broses recriwtio, hyfforddiant a chymhorthdal cyflog i'r person ifanc.

Yng Ngogledd Iwerddon, yr Alban a Chymru

[Llywodraeth Cymru](#)

Cynllun grantiau cyfalaf ar gyfer gwella cyfleusterau cymunedol.

[Gwasanaeth Ynni, Llywodraeth Cymru](#)

I'r sector cyhoeddus a grwpiau cymunedol gynllunio a chyflenwi prosiectau ynni lleol.

[Grantiau Gwirfoddoli Cymru](#)

Cyllid i gynyddu ymgysylltiad gwirfoddolwyr drwy gael gwared ar rwystrau, a chreu cyfleoedd gwirfoddoli o ansawdd uchel.

[Funding Scotland](#)

Cronfa ddata ariannu ar gyfer elusennau a grwpiau cymunedol.

[Hugh Fraser Foundation](#)

Ar gyfer elusennau cofrestredig gan gynnwys yn y sector amgylcheddol. Mae'n canolbwyntio ar gefnogaeth i gymunedau ifanc, oedrannus, anabl a difreintiedig. Yr Alban yn unig.

[SCVO](#)

Chwilio am gyllid yn yr Alban.

[Cyllido Cymru](#)

Cronfa ddata ariannu ar gyfer elusennau a grwpiau cymunedol yng Nghymru.



[Ynglŷn â'r pecyn cymorth hwn](#)

[Pam ehangu cyfranogiad?](#)

[Cefndir](#)

[Arfer da](#)

[Sut mae'r sefydliad yn rhedeg](#)

[Ymgysylltu â phobl ifanc](#)

[Cynigion cyfranddaliadau a buddsoddi](#)

[Cynnwys pobl mewn gwahanol ffyrdd](#)

[Cynlluniau ac effeithiau](#)

[Llesiant a gofal ar y cyd](#)

[Adnoddau i wneud eich gwaith](#)

[Geirfa](#)

Centre for Sustainable Energy

Pecyn cymorth
Ehangu Cyfranogiad

Geirfa

Amrywiaeth

Y gwahanol brofiadau a safbwyntiau sydd gennym. Gallai'r gwahaniaethau fod oherwydd pethau fel ein hoedran, rhyw, ethnigrwydd. Mae amrywiaeth yn ymwneud â phwy sy'n cael ei gynrychioli mewn gofod neu sefydliad.

Buddsoddi

Y weithred o fuddsoddi arian, fel arfer er elw (cael rhywbeth yn ôl, fel arfer arian).

Croestoriadedd

Term a gafodd ei fathu i ddechrau gan Kimberlé Crenshaw ym 1989. Mae'n cydnabod bod bywydau pobl yn cael eu llunio yn ôl eu hunaniaeth (er enghraifft rhyw, hil, anabledd, rhywioldeb, dosbarth) a ffactorau cymdeithasol. Mae'r rhain yn cyfuno i greu ffurfiau croestoriadol o fraint a gormes. (Diffiniad wedi'i addasu o'r pecyn cymorth [Intersectional Approach to Leave No One Behind.](#))

Cynigion cyfranddaliadau

Pobl yn prynu cyfranddaliadau (buddsoddi) mewn sefydliad. Dyma ffordd i'r sefydliad wneud arian a defnyddio'r arian hwnnw i wneud rhywbeth sy'n fuddiol i'r bobl a brynodd y cyfranddaliadau, a'r gymuned leol.

Cynhwysiant

Gwerthfawrogi a dathlu gwahaniaethau ac annog diwylliant lle mae pobl yn cysylltu ac yn cael ymdeimlad o berthyn. Hefyd tynnu pobl i mewn sydd wedi cael eu heithrio neu heb eu cynrychioli mewn gweithgareddau neu benderfyniadau yn y gorffennol, gan sicrhau eu bod yn gallu cymryd rhan yn llawn.

Cwmnïau cydweithredol

Busnes neu sefydliad sy'n eiddo democrataidd i'w aelodau ac sy'n cael ei reoli ganddynt, i ddiwallu'r anghenion a rennir ganddynt. Gall yr aelodau fod yn gwsmeriaid, gweithwyr, trigolion neu gyflenwyr i'r cwmni cydweithredol, sydd yn cael llais yn sut mae'r cwmni cydweithredol yn cael ei redeg (ffynhonnell: [Co-operatives UK](#)).



Ynglŷn â'r pecyn cymorth hwn

Pam ehangu cyfranogiad?

Cefndir

Arfer da

Sut mae'r sefydliad yn rhedeg

Ymgysylltu â phobl ifanc

Cynigion cyfranddaliadau a buddsoddi

Cynnwys pobl mewn gwahanol ffyrdd

Cynlluniau ac effeithiau

Llesiant a gofal ar y cyd

Adnoddau i wneud eich gwaith

Geirfa

Centre for Sustainable Energy

Pecyn cymorth
Ehangu Cyfranogiad

Ehangu cyfranogiad

Ymgysylltu â phobl a chymunedau sydd yn aml wedi'u tangynrychioli mewn gofodau a mannau penodol.

Gwahaniaethu

Mae gwahaniaethu yn golygu trin rhywun yn 'llai ffafriol' na rhywun arall, oherwydd oedran, anabledd, ailbennu rhywedd, priodas a phartneriaeth sifil, beichiogrwydd a mamolaeth, hil, crefydd neu gred, rhyw, cyfeiriadedd rhywiol. Gelwir y rhain yn nodweddion gwarchoddedig.

Llywodraethu

Y ffordd y mae pobl yn trefnu eu hunain i gyflawni nod cyffredin.

Mesur effaith

Deall pa newid sydd wedi digwydd (neu sydd heb ddigwydd) ar ôl prosiect neu ddigwyddiad.

Pobl ifanc

Mae yna lawer o ddiffiniadau o bobl ifanc. At ddibenion y pecyn cymorth hwn, rydym yn golygu pobl hyd at 30 mlwydd oed.

Tegwch

Triniaeth deg, mynediad a chyfle i bawb lwyddo waeth beth fo'u cefndir neu eu hamgylchiadau. Cael gwared ar rwystrau sy'n atal rhai pobl rhag bod yn rhan o bethau a llwyddo (e.e. rhoi offeryn neu adnodd iddynt i helpu llwyddiant). [Mae tegwch yn wahanol i gydraddoldeb](#). Mae cydraddoldeb yn rhoi'r un cyfle i bawb yn yr un ffordd, ond mae tegwch yn llunio cyfle i gyd-fynd ag anghenion unigolyn.

Trawsnewid cyfiawn

HSut i wneud gwaith ar newid hinsawdd a cholli natur yn deg. Mae'r problemau a achosir gan newid hinsawdd a cholli natur yn aml yn waeth i bobl o grwpiau difreintiedig (ffynhonnell: [Bristol Climate Hub](#)).

Ymgysylltu â'r gymuned

Gweithio ar y cyd â grwpiau o bobl sydd wedi'u cysylltu gan ardal ddaearyddol, diddordeb neu sefyllfa benodol.

Ynni cymunedol

Cyflawni prosiectau ynni adnewyddadwy, effeithlonrwydd ynni neu ôl-osod sy'n cael eu harwain gan aelodau'r gymuned er budd ardal leol



[Ynglŷn â'r pecyn cymorth hwn](#)

[Pam ehangu cyfranogiad?](#)

[Cefndir](#)

[Arfer da](#)

[Sut mae'r sefydliad yn rhedeg](#)

[Ymgysylltu â phobl ifanc](#)

[Cynigion cyfranddaliadau a buddsoddi](#)

[Cynnwys pobl mewn gwahanol ffyrdd](#)

[Cynlluniau ac effeithiau](#)

[Llesiant a gofal ar y cyd](#)

[Adnoddau i wneud eich gwaith](#)

[Geirfa](#)

Centre for Sustainable Energy

Pecyn cymorth
Ehangu Cyfranogiad

Cydnabyddiaeth

Ariennir y **Rhwydwaith Addysg Ynni** gan Gronfa Gymunedol y Loteri Genedlaethol. Fel rhan o hyn, bu'r **Centre for Sustainable Energy** (CSE) yn gweithio gyda chwe grŵp ynni cymunedol rhwng mis Tachwedd 2024 a Mawrth 2026. Ar draws chwe gweithdy â thema dysgodd y prosiect fwy am ehangu cyfranogiad yn y sector. Roedd y gweithdai'n cynnwys siaradwyr gwadd a rannodd eu profiadau a'u gwersi o bob rhan o'r sectorau ynni cymunedol, hinsawdd ac ymgysylltu. Dechreuodd y grwpiau ynni cymunedol roi'r gwersi hyn ar waith, gyda chefnogaeth unigol gan CSE. Ategwyd hyn gan grant o £1,000 a oedd ar gael drwy'r prosiect iddynt ei wario ar amser staff neu gostau uniongyrchol ar gyfer ehangu cyfranogiad.

Gyda diolch i'r sefydliadau ynni cymunedol canlynol a gymerodd ran yn y prosiect hwn ac a rannodd yr hyn y maent wedi'i ddysgu a'u profiadau: [Croydon Community Energy](#), [Ynni Adnewyddadwy Cwm Arian](#), [Dorset Community Energy](#), [Grand Union Community Energy](#), [Stòras Uibhist](#), a [South Seeds](#).

Rydym yn ddiolchgar i'r bobl ganlynol a roddodd eu hamser a'u harbenigedd i grŵp llywio'r pecyn cymorth: **Ben White** (Community Energy Pathways), **Brahma Vaidya** (CEMVO, yr Alban), **Ken Moon** (Tir Pontypridd), **Lana Moore** (Action Renewables Gogledd Iwerddon), **Mara Talbot** (Grŵp Ymgynghorol Ieuenctid Co-operatives UK), **Parisa Wright** (Cleaner and Greener), **Paul Bragman** (Community Regen), **Rona Mackay** (Community Energy Scotland), **Taylor Thomas** (Grŵp Ymgynghorol Ieuenctid Co-operatives UK).

Gyda diolch i [The Better Org](#) sy'n gweithio ar y prosiect hwn gan ddarparu cefnogaeth arbenigol ym maes tegwch, amrywiaeth a chynhwysiant.



Mae CSE yn cefnogi pobl a sefydliadau ledled y Deyrnas Unedig i fynd i'r afael â'r argyfwng hinsawdd a rhoi terfyn ar y dioddefaint a achosir gan gartrefi oer.

www.cse.org.uk

© 2026 Centre for Sustainable Energy | Elusen 298740 | Cwmni 02219673
St James Court, St James Parade, Bryste BS1 3LH